

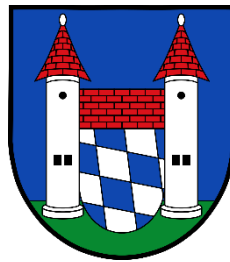
## „Freiflächen-Photovoltaikanlage Lobsing“

Begründung mit Umweltbericht

### Markt Pförring

Landkreis Eichstätt

Marktplatz 1, 85104 Pförring



Vorentwurf: 24.11.2022

Entwurf: 07.09.2023

Endfassung:

Entwurfsverfasser:

## Inhaltsverzeichnis

<b>A</b>	<b>PLANZEICHNUNG</b> .....	<b>4</b>
<b>B</b>	<b>FESTSETZUNGEN</b> .....	<b>4</b>
<b>C</b>	<b>HINWEISE</b> .....	<b>4</b>
<b>D</b>	<b>VERFAHRENSVERMERKE</b> .....	<b>4</b>
<b>E</b>	<b>BEGRÜNDUNG</b> .....	<b>4</b>
<b>1.</b>	<b>Gesetzliche Grundlagen</b> .....	<b>4</b>
<b>2.</b>	<b>Planungsrechtliche Voraussetzungen</b> .....	<b>4</b>
<b>2.1</b>	<b>Landesentwicklungsprogramm</b> .....	<b>4</b>
<b>2.2</b>	<b>Regionalplanung</b> .....	<b>5</b>
<b>2.3</b>	<b>Flächennutzungsplan/Landschaftsplan</b> .....	<b>6</b>
<b>3.</b>	<b>Erfordernis und Ziele</b> .....	<b>6</b>
<b>4.</b>	<b>Räumliche Lage und Größe</b> .....	<b>7</b>
<b>5.</b>	<b>Gegenwärtige Nutzung des Gebietes</b> .....	<b>7</b>
<b>6.</b>	<b>Landschaftsbild</b> .....	<b>7</b>
<b>7.</b>	<b>Artenschutz</b> .....	<b>8</b>
<b>8.</b>	<b>Vorhaben- und Erschließungsplanung</b> .....	<b>10</b>
<b>8.1</b>	<b>Erschließung</b> .....	<b>10</b>
<b>8.2</b>	<b>Ver-/ Entsorgung</b> .....	<b>10</b>
<b>8.3</b>	<b>Beschreibung der Photovoltaikanlage</b> .....	<b>10</b>
<b>8.4</b>	<b>Rückbauverpflichtung</b> .....	<b>11</b>
<b>9.</b>	<b>Begründung der Festsetzungen aus städtebaulicher und landschaftsplanerischer Sicht</b> .....	<b>11</b>
<b>9.1</b>	<b>Art und Maß der baulichen Nutzung</b> .....	<b>11</b>
<b>9.2</b>	<b>Baugrenzen, Abstandsflächen</b> .....	<b>11</b>
<b>9.3</b>	<b>Baugestaltung, Werbeanlagen</b> .....	<b>11</b>
<b>9.4</b>	<b>Verkehrsflächen</b> .....	<b>11</b>
<b>9.5</b>	<b>Einfriedungen</b> .....	<b>11</b>
<b>9.6</b>	<b>Gestaltung des Geländes/ Bodenschutz/ Oberflächenwasser</b> .....	<b>12</b>
<b>9.7</b>	<b>Grünflächen, Maßnahmen und Flächen zum Schutz, zur Pflege und zur Entwicklung von Natur- und Landschaft</b> .....	<b>12</b>
<b>9.8</b>	<b>Immissionsschutz</b> .....	<b>12</b>
<b>F</b>	<b>UMWELTBERICHT</b> .....	<b>13</b>
<b>1</b>	<b>Einleitung</b> .....	<b>13</b>
<b>1.1</b>	<b>Kurzdarstellung des Inhalts und wichtiger Ziele der Bauleitplanung</b> .....	<b>13</b>
<b>1.2</b>	<b>Darstellung der in einschlägigen Fachgesetzen und Fachplänen festgelegten Ziele des Umweltschutzes die für den Bauleitplan von Bedeutung sind, und ihrer Berücksichtigung</b> .....	<b>14</b>
<b>2.</b>	<b>Bestandsaufnahme und Bewertung der Umweltauswirkungen einschließlich der Prognose bei Durchführung der Planung</b> .....	<b>15</b>

<b>2.1 Bestandsaufnahme der einschlägigen Aspekte des derzeitigen Umweltzustands (Basisszenario) .....</b>	<b>15</b>
2.1.1 Umweltmerkmale .....	15
<b>2.2 Prognose über die Entwicklung des Umweltzustands bei Durchführung der Planung .....</b>	<b>19</b>
2.2.1 Auswirkung auf die Schutzgüter .....	19
2.2.2 Auswirkungen auf Erhaltungsziele und den Schutzzweck der Natura 2000-Gebiete im Sinne des Bundesnaturschutzgesetzes .....	22
2.2.3 Auswirkungen auf den Menschen und seine Gesundheit sowie die Bevölkerung insgesamt ..	22
2.2.4 Auswirkungen auf Kulturgüter und sonstige Sachgüter .....	23
2.2.5 Auswirkungen auf die Vermeidung von Emissionen sowie der sachgerechte Umgang mit Abfällen und Abwässern .....	23
2.2.6 Auswirkungen auf die Nutzung erneuerbarer Energien sowie die sparsame und effiziente Nutzung von Energie.....	24
2.2.7 Auswirkungen auf die Darstellungen von Landschaftsplänen sowie von sonstigen Plänen, insbesondere des Wasser-, Abfall- und Immissionsschutzrechts.....	24
2.2.8 Auswirkungen auf die Erhaltung der bestmöglichen Luftqualität in Gebieten, in denen die durch Rechtsverordnung zur Erfüllung von Rechtsakten der Europäischen Union festgelegten Immissionsgrenzwerte nicht überschritten werden .....	24
2.2.9 Auswirkungen auf die Wechselwirkungen zwischen den einzelnen Belangen des Umweltschutzes .....	24
<b>2.3 Beschreibung der Maßnahmen zur Vermeidung, Verhinderung, Verringerung oder Ausgleich von erheblichen Umweltauswirkungen .....</b>	<b>24</b>
2.3.1 Vermeidungsmaßnahmen bezogen auf die verschiedenen Schutzgüter .....	24
2.3.2 Landschaftspflegerische Maßnahmen und Festsetzungen .....	26
2.3.3 Gestaltungs- und Ausgleichsmaßnahmen .....	27
2.3.4 Maßnahmen auf den Ausgleichsflächen.....	30
<b>2.4 Alternative Planungsmöglichkeiten .....</b>	<b>33</b>
<b>3. Zusätzliche Angaben.....</b>	<b>35</b>
<b>3.1 Beschreibung der Methodik und Hinweise auf Schwierigkeiten und Kenntnislücken .....</b>	<b>35</b>
<b>3.2 Beschreibung der geplanten Maßnahmen zur Überwachung der erheblichen Auswirkungen.....</b>	<b>35</b>
<b>3.3 Allgemein verständliche Zusammenfassung .....</b>	<b>36</b>
<b>3.4 Anhang / Anlagen.....</b>	<b>37</b>

## A PLANZEICHNUNG

siehe Planblatt 1/2

## B FESTSETZUNGEN

siehe Planblatt 1/2

## C HINWEISE

siehe Planblatt 1/2

## D VERFAHRENSVERMERKE

siehe Planblatt 1/2

## E BEGRÜNDUNG

### 1. Gesetzliche Grundlagen

BauGB	Baugesetzbuch in der Fassung der Bekanntmachung vom 03.11.2017 (BGBl. I S. 3634), zuletzt geändert durch Artikel 11 des Gesetzes vom 08. Oktober 2022 (BGBl. I S. 1726).
BauNVO	Verordnung über die bauliche Nutzung der Grundstücke - Baunutzungsverordnung - in der Fassung der Bekanntmachung vom 21.11.2017 (BGBl. I S. 3786), zuletzt geändert durch Art. 2 des Gesetzes vom 14. Juni 2021 (BGBl. I S. 1802).
BayBO	Bayerische Bauordnung 2008 in der Fassung der Bekanntmachung vom 14.08.2007 (GVBl. S. 588), zuletzt geändert durch § 2 des Gesetzes vom 23. Dezember 2022 (GVBl. S. 704).
BNatSchG	Gesetz über Naturschutz und Landschaftspflege - Bundesnaturschutzgesetz - in der Fassung vom 29.07.2009 (BGBl. I S. 2542), zuletzt geändert durch Artikel 3 des Gesetzes vom 8. Dezember 2022 (BGBl. I S. 2240).
BayNatSchG	Gesetz über den Schutz der Natur, die Pflege der Landschaft und die Erholung in der freien Natur - Bayerisches Naturschutzgesetz - in der Fassung vom 23.02.2011 (GVBl. S. 82), zuletzt geändert durch § 1 des Gesetzes vom 23. Dezember 2022 (GVBl. S. 723).

### 2. Planungsrechtliche Voraussetzungen

#### 2.1 Landesentwicklungsprogramm

Gemäß Strukturkarte des Landesentwicklungsprogramms des Landes Bayern, Fortschreibung mit Stand 2018 liegt der Markt Pförring im Allgemeinen Ländlichen Raum, für die Vorhabenfläche trifft das LEP keine gebietskonkreten Festlegungen.

Gemäß LEP 6.2.1 (Z) „Erneuerbare Energien“ sind erneuerbare Energien verstärkt zu erschließen und zu nutzen. Laut 6.2.3 (G) sollen Freiflächen-Photovoltaikanlagen möglichst auf vorbelasteten Standorten realisiert werden.

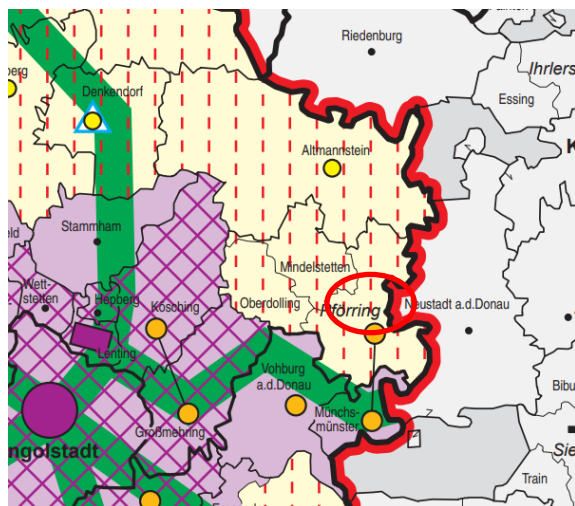
Laut Begründung zu 3.3 „Vermeidung von Zersiedelung“ werden Photovoltaik- und Biomasseanlagen explizit vom Anbindungsgebot ausgenommen, das die Zersiedelung der Landschaft durch neue Siedlungsstrukturen vermeiden soll. Somit ist eine Anbindung der Flächen an eine Siedlungseinheit nicht notwendig.

Der Ausweisung der Flächen als Sondergebiet für Photovoltaik stehen somit keine Ziele der Landesentwicklung entgegen.

## 2.2 Regionalplanung

Entsprechend dem Regionalplan der Planungsregion 10 – Ingolstadt sind für den Planbereich folgende Grundsätze und Ziele betroffen:

Gemäß Karte 1 – Raumstruktur ist der Markt Pförring als allgemeiner ländlicher Raum, ausgewiesen. Der Markt Pförring ist als Doppelort dargestellt.



### Ziele der Raumordnung und Landesplanung

#### a) Zeichnerisch verbindliche Darstellungen

keine Darstellung

#### b) Zeichnerisch erläuternde Darstellungen verbaler Ziele

- Unterzentrum
- Doppelort
- Kleinzentrum
- Siedlungsschwerpunkt

#### c) Nachrichtliche Wiedergabe staatlicher Planungsziele

Quelle: Landesentwicklungsprogramm Bayern 2006

- Oberzentrum
- Mittelzentrum
- Mögliches Mittelzentrum
- bevorzugt zu entwickelnder zentraler Ort
- Entwicklungssachse von überregionaler Bedeutung
- Grenze der Region

Verdichtungsraum

Stadt- und Umlandbereich im Verdichtungsraum

Äußere Verdichtungszone

Ländlicher Raum

Allgemeiner ländlicher Raum

Ländlicher Teilraum im Umfeld der großen Verdichtungsräume

Ländlicher Teilraum, dessen Entwicklung in besonderem Maße gestärkt werden soll

## Vorrang- oder Vorbehaltsgebiete:

Vorrang- oder Vorbehaltsgebiete befinden sich nicht im Bereich der Planung.

Das Vorhaben steht somit den Zielen der Regionalplanung nicht entgegen.



## 2.3 Flächennutzungsplan/Landschaftsplan

Im rechtskräftigen Flächennutzungs- und Landschaftsplan ist der Geltungsbereich des Bebauungsplanes bisher als landwirtschaftliche Nutzfläche dargestellt. Der Geltungsbereich wird aktuell als Acker genutzt.

Der Flächennutzungsplan wird im Parallelverfahren geändert. Der betreffende Bereich wird zukünftig als Sondergebiet (SO) nach § 11 Abs. 2 BauNVO dargestellt.

## 3. Erfordernis und Ziele

Dem Markt Pförring liegt ein Antrag der Firma Anumar Solar GmbH vor, auf den Flurstücken Fl.-Nr. 168 und 1306, Gmkg. Lobsing, auf einer landwirtschaftlichen Fläche östlich und südlich von Lobsing eine Freiflächenphotovoltaikanlage zu errichten. Der Markt Pförring plant die Ausweisung des vorhabenbezogenen Bebauungsplanes „Freiflächen-Photovoltaikanlage Lobsing“ gemäß § 9 BauGB in diesem Bereich zur Deckung des Bedarfs an Flächen zur Nutzung regenerativer Energien (Photovoltaik). Das Vorhaben entspricht damit dem Interesse der Allgemeinheit an einer möglichst sicheren, gleichzeitig auch umweltverträglichen Energieversorgung.

Nach der Baunutzungsverordnung (BauNVO) sind solche Anlagen in Sonstigen Sondergebieten (§ 11 BauNVO) zulässig. Der Bebauungsplan setzt ein solches Sondergebiet für die Nutzung der Sonnenenergie zur Stromerzeugung fest und schafft damit die planungsrechtlichen Voraussetzungen für die Verwirklichung des Vorhabens.

Dazu hat der Marktrat am 24.11.2022 die Aufstellung eines vorhabenbezogenen Bebauungsplans mit Grünordnungsplan beschlossen.

Der rechtskräftige Flächennutzungsplan mit integriertem Landschaftsplan des Marktes Pförring wird im Parallelverfahren gemäß § 8 Abs. 3 BauGB geändert. Somit entwickelt sich der Bebauungsplan aus dem Flächennutzungsplan. Der B-Plan ist unter der Voraussetzung, dass die Änderung des FNP im Vorfeld genehmigt wird, nicht genehmigungspflichtig. Der Satzungsbeschluss zum Entwurf vom 07.09.2023

vorhabenbezogenen Bebauungsplan „Freiflächen-Photovoltaikanlage Lobsing“ kann nach Genehmigung der Flächennutzungsplanänderung durch öffentliche Bekanntmachung in Kraft gesetzt werden.

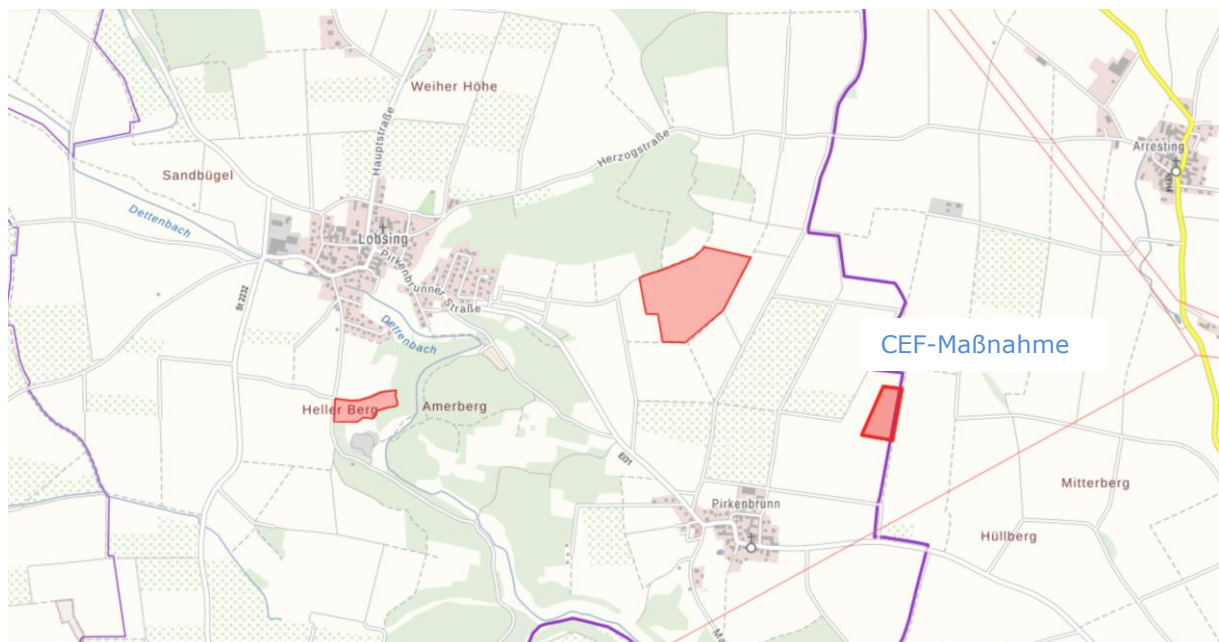
Die Nutzung erneuerbarer Energien trägt wesentlich zum Klimaschutz bei. Durch die Nutzung von Sonnenstrom wird kein klimaschädliches CO<sub>2</sub> produziert und gleichzeitig werden wertvolle Ressourcen geschont. Des Weiteren stärkt der Ausbau der dezentralen Energieversorgung die regionale Wertschöpfung und unterstützt damit den ländlichen Raum nachhaltig. Gemäß § 1 Abs. 6 Nr. 7f BauGB ist die Nutzung erneuerbarer Energien in den Bauleitplänen besonders zu berücksichtigen.

Die Laufzeit des Bebauungsplans wird gem. § 9 Abs. 2 BauGB zeitlich befristet: bis 31.12.2056 ist die Photovoltaikanlage wieder zurückzubauen.

Der Rückbau wird mittels Durchführungsvertrag geregelt.

#### 4. Räumliche Lage und Größe

Die Vorhabenfläche liegt südlich und östlich von Lobsing, nördlich und nordwestlich von Pirkenbrunn und nordöstlich von Imbath.



##### Lage der Flächen, ohne Maßstab

Der Geltungsbereich umfasst die Grundstücke Fl.-Nr. 168 und 1306, Gmkg. Lobsing. Die Fläche des Geltungsbereiches beträgt ca. 12,08 ha. [Zusätzlich wird eine externe Ausgleichsfläche für die CEF-Maßnahme auf dem Flurstück Fl.Nr. 1268 \(TF\) mit einer Größe von ca. 2 ha vorgesehen.](#)

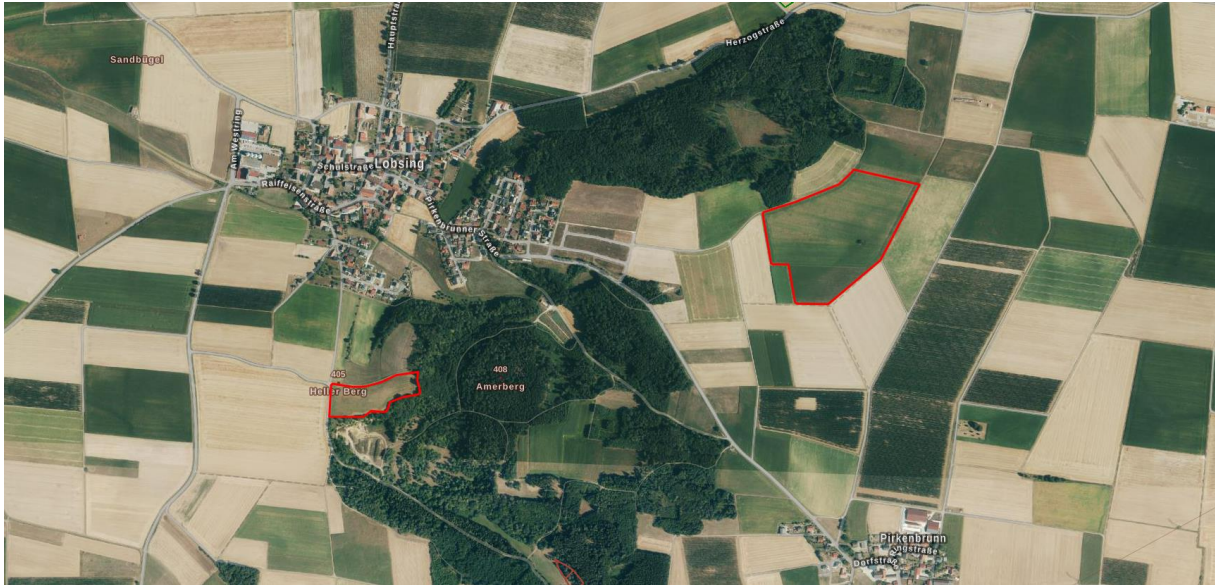
#### 5. Gegenwärtige Nutzung des Gebietes

Die Eingriffsfläche wird derzeit als landwirtschaftliche Fläche genutzt.

#### 6. Landschaftsbild

Es handelt sich um eine landwirtschaftlich als Acker genutzte Fläche. Der Geltungsbereich der Planung liegt nicht innerhalb eines landschaftlichen Vorbehaltsgebietes oder Landschaftsschutzgebietes. Das überplante Gebiet ist geprägt durch die landwirtschaftliche Nutzung.

Der nordöstliche Teilbereich Fl.Nr. 1306 wird nach Süden, Westen und Osten durch Flurwege begrenzt. Im Norden schließt eine Ackerfläche an. Der Teilbereich Fl.Nr. 168 wird im Norden und Westen durch Flurwege begrenzt. Östlich und südlich wird der Bereich durch Waldbestände begrenzt. Gehölzbestände oder sonstige gliedernde Strukturen befinden sich nicht innerhalb des Geltungsbereichs. Nördlich und westlich des Geltungsbereiches befinden sich Waldbestände, die die Fläche abschirmen und den Landschaftsbildabschnitt begrenzen.



**Landschaftsbild - rot: Geltungsbereich des Bebauungsplanes**

Blickbeziehungen bestehen von der Fläche Fl.Nr. 168 aus in Richtung der etwa einen 250m entfernten Ortschaft Lobsing. Daher kommt der Einbindung in die Landschaft zur Vermeidung einer negativen Fernwirkung erhöhte Bedeutung zu. Durch die Eingrünung der Anlage werden die Anlagenteile in die Landschaft mittels neuer Gehölzstrukturen eingebunden, die zur Gliederung der Landschaft beitragen.

## 7. Artenschutz

Im Zuge des Bauleitplanverfahrens ist zu prüfen, ob durch die Planung einer oder mehrere der artenschutzrechtlichen Verbotstatbestände nach § 44 Abs. 1 i.V.m. Abs. 5 BNatSchG ausgelöst werden, gegebenenfalls wären die naturschutzrechtlichen Voraussetzungen für eine Ausnahme von den Verboten gemäß § 45 Abs. 7 BNatSchG zu prüfen.

Aus § 44 BNatSchG ergeben sich für besonders und streng geschützten Arten und europäische Vogelarten folgende Verbote:

Schädigungsverbot von Lebensstätten: Beschädigung oder Zerstörung von Fortpflanzungs- und Ruhestätten.

Abweichend davon liegt ein Verbot nicht vor, wenn die ökologische Funktion, der von dem Eingriff oder Vorhaben betroffenen Fortpflanzungs- oder Ruhestätten im räumlichen Zusammenhang gewahrt wird.

Störungsverbot: Erhebliches Stören von Tieren während der Fortpflanzungs-, Aufzucht-, Mauser-, Überwinterungs- und Wanderungszeiten.

Abweichend davon liegt ein Verbot nicht vor, wenn die Störung zu keiner Verschlechterung des Erhaltungszustandes der lokalen Population führt.



Tötungsverbot- und Verletzungsverbot: Der Fang, die Verletzung oder Tötung von Tieren, die Beschädigung, Entnahme oder Zerstörung ihrer Entwicklungsformen. Umfasst ist auch die Gefahr von Kollisionen im Straßenverkehr, wenn sich durch das Vorhaben das Kollisionsrisiko für die jeweilige Arten unter Berücksichtigung der vorgesehenen Schadensvermeidungsmaßnahmen signifikant erhöht.

Im vorliegenden Fall wurde zur Behandlung der artenschutzrechtlichen Belange eine spezielle artenschutzrechtliche Prüfung (saP) durchgeführt, um die Auswirkungen des Vorhabens im Sinne des § 44 Abs. 1 BNatSchG zu beurteilen.

Die vorliegende saP beschreibt das Vorkommen im Untersuchungsbereich wie folgt:

„Im Untersuchungsgebiet konnten verschiedene Vogelarten festgestellt werden. Innerhalb der Fläche des Bauvorhabens konnte in der östlichen Teilfläche der Nachweis von vier Feldlerchenbrutpaaren erbracht werden. Weiterhin sind drei Reviere der Wiesenschafstelze im Untersuchungsgebiet der östlichen Teilfläche nachgewiesen worden. Zudem konnten entlang der angrenzenden Gehölzstrukturen Heckenbrüter angetroffen werden. Bei dem Großteil der Arten handelt es sich um sogenannte „Allerweltsarten“. Diese Tiere treten in einer solchen Häufigkeit auf, dass bedingt durch das Bauvorhaben nicht von einer Verschlechterung der lokalen Population ausgegangen werden muss. Als saP-relevante Arten aus dieser Gilde konnte die Dorngrasmücke festgestellt werden, wobei bei dieser Art von einem Revier im Untersuchungsgebiet der östlichen Teilfläche und von zwei Revieren an der westlichen Fläche des Wirkungsbereichs des Bauvorhabens gesprochen werden kann. Die Goldammer kommt mit einem Revier im Untersuchungsgebiet der westlichen Teilfläche vor, wenn auch randlich und nicht direkt innerhalb des Vorhabensgebiets.“

Das gutachterliche Fazit der saP kommt zu folgendem Ergebnis:

Aus dem Spektrum der europäisch geschützten Arten in Bayern wurden in den Gruppen Vögel und Reptilien Arten ermittelt, die im Untersuchungsgebiet vorkommen oder zu erwarten sind.

Für alle untersuchten prüfungsrelevanten Arten sind die projektspezifischen Wirkungen unter Berücksichtigung der in diesem Gutachten vorgeschlagenen Vermeidungs- und CEF-Maßnahmen im Kapitel 4 so gering, dass

- die ökologische Funktion der betroffenen Fortpflanzungs- oder Ruhestätten im räumlichen Zusammenhang gewahrt bleibt,
- eine Verschlechterung des Erhaltungszustandes durch anlagen-, bau- oder betriebsbedingte Störungen aller Voraussicht nach ausgeschlossen werden kann,
- sich das Tötungsrisiko vorhabensbedingt nicht signifikant erhöht.

Die Prüfung der naturschutzfachlichen Voraussetzungen für eine ausnahmsweise Zulassung des Vorhabens nach § 45 Abs. 7 BNatSchG entfällt daher.

Ein Flächenbedarf für die Kompensation nach Artenschutzrecht ergibt sich nicht.

In der speziellen artenschutzrechtlichen Prüfung werden die Maßnahmen zur Vermeidung von Verbotstatbeständen nach § 44 Abs. 1 BNatSchG sowie CEF-Maßnahmen formuliert, die in die Festsetzungen übernommen wurden.

## 8. Vorhaben- und Erschließungsplanung

### 8.1 Erschließung

Die Fläche für die Freiflächenphotovoltaikanlage Fl.Nr. 1306 wird über einem östlich des Geltungsbereiches verlaufenden Flurweg erschlossen. Der Teilbereich der Fl.Nr.: 168 wird über die westlich des Geltungsbereiches verlaufende Straße erschlossen. Innerhalb des Geltungsbereiches ist die Anlage von Erschließungswegen nur in absolut notwendigem Maß in Schotterrasen zulässig.

### 8.2 Ver-/ Entsorgung

#### Wasserversorgung

Ein Anschluss an das Trinkwassernetz ist nicht notwendig.

#### Abwasserentsorgung/Oberflächenwasser

Das von der Photovoltaikanlage abfließende Niederschlagswasser ist auf dem Baugebiet breitflächig zu versickern. Falls Erosionen und Abflussverlagerungen oder Abflussverschärfungen auftreten, sind diesen geeignete Maßnahmen wie z.B. Bepflanzung oder Rückhaltegräben entgegenzusetzen, so dass umliegende Grundstücke nicht nachteilig beeinträchtigt werden.

Schmutzwasser- bzw.- Kanalanschluss ist nicht erforderlich.

#### Strom-/Telekommunikationsversorgung

Telekommunikationseinrichtungen sind im Planungsgebiet nicht erforderlich.

#### Abfallwirtschaft

Ist nicht erforderlich.

### 8.3 Beschreibung der Photovoltaikanlage

Die Photovoltaik-Module werden fest aufgestellt in Süd Richtung ausgerichtet, so dass die Modulreihen von West nach Ost verlaufen. Die Module dürfen sich gegenseitig nicht beschatten, folglich sind der Konstruktionshöhe wirtschaftliche und einstrahlungsbedingte Grenzen gesetzt (maximal 3,00 m über Geländeoberkante); aus demselben Grund ist zwischen den Modulreihen ein Abstand von etwa 3,00 – 5,00 m erforderlich, der ebenso wie die Fläche unter den Modulen von extensiv gepflegtem Grünland bedeckt ist. Die Trägerkonstruktion besteht aus Stahlprofilen. Die Gründung erfolgt mittels Ramm- oder Schraubfundamenten.

Die notwendigen Technikräume werden innerhalb der festgesetzten Baugrenzen aufgestellt. Es sind 13 Gebäude für Trafo- und Wechselrichter und ähnliche Technik sowie ein Gebäude für Pflegeutensilien mit einer Grundfläche von je maximal 20 m<sup>2</sup> und einer Höhe von maximal 3 m zulässig.

Die Bereiche zwischen den Modultischen und darunter werden in extensiv genutzt und ausgehagert, um eine Erhöhung der Artenvielfalt in der Fläche zu erreichen. Die eigentliche Modulfläche wird aus versicherungstechnischen Gründen mit einem Maschendrahtzaun umfriedet. Die maximale Höhe beträgt 2,20 m.

Zur Vermeidung von negativen Auswirkungen auf nachtschwärmende Insekten und zur Vermeidung einer optischen Fernwirkung bei Nacht wird im Bebauungsplan eine dauerhafte Beleuchtung der Anlage als unzulässig festgesetzt.

Die gesamte Anlage ist wartungsarm.

## 8.4 Rückbauverpflichtung

Vereinbarungen über den Rückbau nach Aufgabe der Nutzung werden in einer gesonderten Vereinbarung (Durchführungsvertrag zwischen dem Markt Pförring und dem Vorhabensträger) getroffen.

## 9. Begründung der Festsetzungen aus städtebaulicher und landschaftsplanerischer Sicht

### 9.1 Art und Maß der baulichen Nutzung

Zulässig ist im Bereich des Sondergebietes ausschließlich der Errichtung von freistehenden Photovoltaikmodulen sowie der der Zweckbestimmung des Sondergebietes unmittelbar dienende Nebenanlagen. Das Maß der baulichen Nutzung wird durch die Beschränkung auf insgesamt 14 Gebäude für Trafo- und Wechselrichter und ähnliche Technik oder Pflegeutensilien mit einer Grundfläche von je maximal 20 m<sup>2</sup> festgesetzt. Zur Vermeidung von übermäßiger Versiegelung wurde festgesetzt, dass die Modultische mit Ramm- oder Schraubfundamenten zu verankern sind. Durch die Festsetzung einer zeitlichen Befristung und Folgenutzung als landwirtschaftliche Fläche wird sichergestellt, dass die Fläche nach Ablauf der Nutzung wieder der Landwirtschaft zur Verfügung steht. Zur Vermeidung einer signifikanten Fernwirkung wird die maximale Höhe der baulichen Anlagen auf 3,00 m für die Module und Gebäude beschränkt. [Sollte oberflächennahes Grundwasser angetroffen werden, ist bei Gründung im Grundwasserbereich ausschließlich die Verwendung von nicht zinkhaltigen oder hoch korrosionsfeste Legierungen zulässig.](#)

### 9.2 Baugrenzen, Abstandsflächen

Die überbaubaren Grundstücksflächen für Modultische und Gebäude werden durch die Festsetzungen von Baugrenzen definiert. Zufahrten, Umfahrungen, Einzäunungen etc. können auch außerhalb der Baugrenzen errichtet werden. Die festgesetzten Baugrenzen ergeben sich aus den erforderlichen Abständen zur Einfriedung der Anlage.

### 9.3 Baugestaltung, Werbeanlagen

Auch wenn die Errichtung von Gebäuden nur in geringem Umfang erforderlich wird, werden Festsetzung zur Dachgestaltung getroffen, die ein möglichst gutes Einfügen der Anlagen in die Umgebung sicherstellen sollen. Die Dachneigung wird auf maximal 30 ° begrenzt es werden gedeckte Farben für die Dacheindeckung vorgeschrieben. Aus den gleichen Gründen werden Werbeanlagen grundsätzlich zugelassen, jedoch auf eine maximale Fläche von je 5,0 m<sup>2</sup> sowie den Zufahrtbereich beschränkt. Fahnenmasten sowie elektrische Werbeanlagen werden explizit ausgeschlossen.

### 9.4 Verkehrsflächen

Die Grundstückszufahrten für das Flurstück 1306 werden an den östlich des Geltungsbereiches verlaufenden Flurweg (Wirtschaftsweg) und für das Flurstück 168 an die westlich des Geltungsbereiches verlaufende Straße angeschlossen. Die Fläche ist so dimensioniert, dass ein Ausbau der Zufahrt bis an den Wirtschaftsweg heran erfolgen kann.

### 9.5 Einfriedungen

Um die durch die Einfriedungen entstehende Barrierewirkung möglichst gering zu halten, werden Betonsockel als unzulässig festgesetzt, und ein Abstand zwischen der Zaununterkante und dem Boden von mindestens 20 cm vorgeschrieben. Die Begrenzung der Gesamthöhe auf maximal 2,20 m

und Festsetzung der verwendeten Materialien (Maschendraht aus Metall mit Übersteigschutz) dient zur Verringerung der Auswirkungen auf das Landschaftsbild.

### **9.6 Gestaltung des Geländes/ Bodenschutz/ Oberflächenwasser**

Das natürliche Gelände soll weitestgehend unverändert beibehalten werden. Deshalb ist die Abgrabung oder Aufschüttung auf eine Höhe von maximal 0,5 m begrenzt. Diese Festsetzung hält die Möglichkeit offen, geringfügige Unebenheiten auszugleichen, ohne eine zu starke Veränderung des Geländes zuzulassen. Zum Schutz des Bodens ist für Aufschüttungen gegebenenfalls ausschließlich inertes Material oder Aushubmaterial des Planungsbereiches zu verwenden.

Das anfallende Niederschlagswasser ist aus ökologischen Gründen möglichst breitflächig über die belebte Bodenzone zu versickern. Eine punktuelle Versickerung ist nicht zulässig. Daher sind auch sämtliche Bodenbefestigungen einschließlich der Zufahrten in sickerfähiger Ausführung herzustellen.

### **9.7 Grünflächen, Maßnahmen und Flächen zum Schutz, zur Pflege und zur Entwicklung von Natur- und Landschaft**

Durch Festsetzungen zur Pflege der Grünflächen (1-2 schürige Mahd, Verbot von Düngemitteln und Pestiziden, vorgeschriebene Schnittzeitpunkte, Verwendung von Regionalem Saatgut) innerhalb der Photovoltaikanlage soll eine extensive Pflege und Entwicklung zu artenreichem Extensivgrünland sichergestellt werden. Dies dient der weitgehenden Minimierung von Eingriffen in Bezug auf das Schutzgut Arten und Lebensräume. Zur Eingrünung der Anlage wird die Pflanzung einer zweireihigen Hecke und der vereinzelt Sträucher in den Randbereichen der Anlage festgesetzt. Die Bilanzierung des Kompensationsbedarfs und die Beschreibung der Gestaltungsmaßnahmen sind dem Umweltbericht (Kapitel 2.3) zu entnehmen.

### **9.8 Immissionsschutz**

Es ist sicherzustellen, dass von den Modulen keine störende Blendwirkung ausgeht.

Durch die Ausrichtung der Anlagenteile ist eine Blendung auch nicht zu erwarten, zur Sicherheit wird in den Festsetzungen des Bebauungsplanes aber die Möglichkeit eingeräumt, für Blendschutzmaßnahmen am Zaun diesem am Ort der Blendschutzmaßnahmen im notwendigen Maß zu erhöhen. Art und Dimensionierung der Abschirmung sind gegebenenfalls auf Grundlage eines Blendschutzgutachtens festzulegen. Zur Vermeidung von negativen Auswirkungen auf nachtschwärmende Insekten und zur Vermeidung einer optischen Fernwirkung bei Nacht wird im Bebauungsplan eine dauerhafte Beleuchtung der Anlage als unzulässig festgesetzt.

## F UMWELTBERICHT

### 1 Einleitung

Aufgabe des Umweltberichts ist es, alle Umweltbelange sowie die Standortauswahl für die Bebauung unter dem Blickwinkel der Umweltvorsorge zusammenzufassen.

Der Umweltbericht soll den Prozess der Ermittlung, Beschreibung und Bewertung von Umweltbelangen festhalten und so die Grundlage zur Abwägung mit konkurrierenden Belangen bilden, die in anderen Teilen der Begründung darzulegen sind.

Zweck des Umweltberichts ist es, einen Beitrag zur Berücksichtigung der Umweltbelange bei der Zulassung von Projekten zu leisten und dadurch der Umweltvorsorge zu dienen. Er umfasst die Ermittlung, Beschreibung und Bewertung der Auswirkungen eines Vorhabens auf die Schutzgüter Menschen, Tiere / Pflanzen, Boden, Wasser, Luft und Klima, Landschaft, Kultur- und Sachgüter, einschließlich der jeweiligen Wechselwirkungen.

Der Umweltbericht begleitet das gesamte Bauleitplanverfahren vom Aufstellungs- bis zum Satzungsbeschluss. Auf diese Weise soll eine ausreichende Berücksichtigung der Belange von Natur und Umwelt sichergestellt und dokumentiert werden. Der Umweltbericht ist Bestandteil der Begründung zum Bebauungsplan.

#### **1.1 Kurzdarstellung des Inhalts und wichtiger Ziele der Bauleitplanung**

Dem Markt Pförring liegt ein Antrag der Firma Anumar Solar GmbH vor, auf den Flurstücken Fl.-Nr.168 und 1306, Gmkg. Lobsing, eine Freiflächenphotovoltaikanlage zu errichten.

Der Markt Pförring hat beschlossen, den vorhabenbezogenen Bebauungsplan „Freiflächen-Photovoltaikanlage Lobsing“ mit Grünordnungsplan aufzustellen. Das Planungsgebiet liegt zwischen Lobsing sowie Pirkenbrunn.

Der vorhabenbezogene Bebauungsplan weist ein Sondergebiet zur Nutzung regenerativer Energien (Photovoltaik) aus. Die Erschließung des Flurstücks 1306 erfolgt über einen östlich des Geltungsbereiches verlaufenden Flurweg, das Flurstück 168 wird über die westlich des Geltungsbereiches verlaufende Straße erschlossen.

Die Errichtung des Solarparks gewährleistet eine alternative und sichere Energieversorgung und entspricht damit der politischen Zielsetzung auf Bundes- und Landesebene.

Das Vorhaben entspricht damit dem Interesse der Allgemeinheit an einer möglichst sicheren, gleichzeitig auch umweltverträglichen Energieversorgung. Der Betrieb der Photovoltaikanlagen besitzt gegenüber anderen Formen der Stromerzeugung aus regenerativen Energien sowie aus fossilen Brennstoffen Vorteile: keine Emissionen (kein Lärm, keine Luftbelastung, keine Geruchsbelastung); weitestgehend keine Abfälle; wartungsfrei bei langer Nutzungsdauer; hohe Zuverlässigkeit. Die Belastung der Umwelt ist daher sehr gering und nicht nachhaltig. Mit der Energieerzeugung über Photovoltaikanlagen lassen sich die Ziele des Klimaschutzes, insbesondere den CO<sub>2</sub>-Ausstoß zu verringern, in besonderem Maße umzusetzen.

Die Module werden in Reihen, die in Süd-Richtung ausgerichtet sind, angeordnet. Der Abstand zwischen den Reihen beträgt ca. 3 m bis 5 m.

Diese Modultische werden freitragend ohne Betonfundamente, sondern lediglich mit Ramm- oder Schraubfundamenten im Boden verankert. Das Gelände bzw. die Topographie unter den Tischen bleibt unverändert, da durch diese Montagetechnik die Unebenheiten der Bodenoberfläche ausgeglichen werden können.

Die Höhe der Module kann bis zu 3,00 m über dem Erdboden betragen. Die Module auf den Tischen werden rückseitig verkabelt, die einzelnen Modultische durch Erdverkabelung mit dem Technikraum verbunden.

Die Zu- und Abfahrten außerhalb des Geltungsbereiches erfolgen auf bereits vorhandenen Wirtschaftswegen.

Die Bereiche zwischen den Modultischen und darunter bleiben ungenutzt und einer extensiven Grünlandpflege zugeführt.

Der betreffende Bereich wird im Flächennutzungsplan im Parallelverfahren in ein Sondergebiet, Photovoltaik (SO) nach § 11 BauNVO geändert. Der Geltungsbereich umfasst folgende Parzellen:

Gemarkung Lobsing:                    Fl.-Nr. 168 und 1306.

Die Gesamtfläche des geplanten Baugebiets beträgt ca. 12,08 ha.

Die eigentliche Modulfläche wird aus versicherungstechnischen Gründen mit einem Maschendrahtzaun mit einer Höhe von bis zu 2,20 m umfriedet.

## **1.2 Darstellung der in einschlägigen Fachgesetzen und Fachplänen festgelegten Ziele des Umweltschutzes die für den Bauleitplan von Bedeutung sind, und ihrer Berücksichtigung**

Die allgemeinen gesetzlichen Grundlagen, wie das Baugesetzbuch, die Naturschutzgesetze, die Abfall- und Immissionsschutz-Gesetzgebung wurden im vorliegenden Fall berücksichtigt. Die Eingriffsregelung wird im vorliegenden Fall nach dem Leitfaden 'Bauen im Einklang mit Natur und Landschaft', 2021 in Verbindung mit dem Hinweispapier „Bau- und landesplanerische Behandlung von Freiflächen-Photovoltaikanlagen“ des Bayerischen Staatsministeriums für Wohnen, Bau und Verkehr von 10.12.2021 durchgeführt.

Das Landesentwicklungsprogramm sieht die Förderung von Stromerzeugung aus erneuerbaren Energien vor.

Parallel zum Bebauungsplanverfahren wird der Flächennutzungsplan geändert und stellt im betreffenden Bereich ein Sondergebiet Photovoltaik dar.

Der Geltungsbereich liegt nicht im Bereich eines Schutzgebietes nach Naturschutzgesetz, eines FFH-Gebietes oder Vogelschutzgebietes. Nördlich des Geltungsbereiches befindet sich das Landschaftsschutzgebiet LSG-00565.01 Schutzzone im Naturpark "Altmühltal". Das Landschaftsschutzgebiet ist durch die Planung nicht betroffen.

Im Planungsgebiet liegen keine geschützten Flächen nach Arten- und Biotopschutzprogramm oder Natura 2000, ebenso wie keine biotopkartierten Flächen.

Das nächstgelegene kartierte Biotop ist die Teilfläche des Biotops Nr. 7136-0108 „Halbtrockenrasenreste südlich Lobsing“, die sich etwa 110 m östlich des Flurstücks 168 befindet.

Sonstige Fachpläne und -programme z.B. zum Wasser-, oder Immissionsschutzrecht sowie kommunale Umweltqualitätsziele sind für die vorgesehene Fläche nicht vorhanden.

## 2. Bestandsaufnahme und Bewertung der Umweltauswirkungen einschließlich der Prognose bei Durchführung der Planung

Die Beurteilung der Umweltauswirkungen erfolgt verbal argumentativ. Dabei werden drei Stufen unterschieden: geringe, mittlere und hohe Erheblichkeit.

### 2.1 Bestandsaufnahme der einschlägigen Aspekte des derzeitigen Umweltzustands (Basisszenario)

#### 2.1.1 Umweltmerkmale

##### 2.1.1.1 Schutzgut Mensch / Gesundheit

###### Beschreibung

Der Planungsbereich selbst besitzt als landwirtschaftlich genutzte Fläche keine Bedeutung für die Erholungsnutzung. Für die Erholungsnutzung besonders bedeutsame Freizeitwege befinden sich nicht im Geltungsbereich.

Wirtschaftliche Nutzungsansprüche bestehen durch die Landwirtschaft.

Die Fläche dient weder dem Lärmschutz noch hat sie besondere Bedeutung für die Luftreinhaltung. Schädliche Einflüsse durch elektromagnetische Felder oder Licht- und Geräuschemissionen sind nicht bekannt. Geruchsbeeinträchtigungen bestehen nicht.

##### 2.1.1.2 Schutzgut Tiere und Pflanzen

###### Beschreibung

Als potenzielle natürliche Vegetation wird in der Pflanzensoziologie der Endzustand der Vegetation bezeichnet, der sich einstellen würde, wenn sie sich unter den heutigen Standortbedingungen ohne weiteren Einfluss des Menschen entwickeln könnte. Sie braucht mit der ursprünglichen Vegetation nicht übereinstimmen.

Als Grundlage dieser Betrachtung dienen die Untersuchungsergebnisse nach SEIBERT (1968) zur potentiellen natürlichen Vegetation Bayerns, die aufbauend auf Bodeneinheiten und unter Berücksichtigung von Höhenlagen und Klimaverhältnissen Vegetationsgebiete beschreiben. Ergänzende Kartierungen einzelner Transekte in Bayern von JANNSEN und SEIBERT (1986) haben zu neuen Erkenntnissen geführt.

Demnach würde sich im Planungsgebiet auf lange Sicht Waldmeister-Buchenwald im Komplex mit Waldgersten-Buchenwald und Christophskraut-Waldgersten-Buchenwald; örtlich mit Bergulmen-Sommerlinden-Blockwald sowie punktuell auch Seggen-Buchenwald, Schwalbenwurz-Sommerlinden-Blockwald sowie Vegetation waldfreier Trockenstandorte entwickeln.

Die Fläche ist aufgrund des Status als landwirtschaftliche Fläche geprägt durch die menschliche Nutzung. Die Vegetation der landwirtschaftlichen Nutzflächen setzt sich aus wenigen Arten zusammen und weist deshalb eine für den Naturhaushalt untergeordnete Bedeutung auf.

Unter Berücksichtigung der bestehenden intensiven Nutzung ist der Bereich als gestört und anthropogen beeinflusst einzustufen. Seltene bzw. gefährdete Arten sind deshalb voraussichtlich auszuschließen. Wertvolle Lebensräume oder kartierte Biotop werden durch die Planung nicht beeinträchtigt.

Es werden keine Flächen nach ABSP oder Biotopkartierung überplant. Kartierte Biotope befinden sich in mindestens 106 m und stehen nicht in funktionellem Zusammenhang mit den überplanten Flächen.

Aufgrund der vorhandenen Biotopstrukturen kann ein Vorkommen von bodenbrütenden Feldvögeln in der Fläche nicht ausgeschlossen werden. Aufgrund dessen wurden Kartierungen während der Brutzeit von April bis Juni durchgeführt, um das tatsächliche Vorkommen zu erfassen. Auf dieser Grundlage wurde ein Fachbeitrag zur speziellen artenschutzrechtlichen Prüfung erstellt.

Notwendige Vermeidungsmaßnahmen beziehungsweise Maßnahmen zur Sicherung der kontinuierlichen ökologischen Funktionalität werden in die Festsetzungen des Bebauungsplanes integriert, um ein Eintreten von Verbotstatbeständen auszuschließen.



Abbildung 1: Auszug aus Biotopkartierung

Zeichenerklärung:

rot umrandete Fläche: Geltungsbereich

rosa schraffiert: Biotopkartierung Flachland

### 2.1.1.3 Schutzgut Boden

#### Beschreibung

Boden dient als Pflanzen- und Tierlebensraum, als Filter, für die Wasserversickerung und -verdunstung sowie der Klimaregulierung. Zudem hat er seine Funktion als Produktionsgrundlage für die Landwirtschaft. Belebter, gewachsener Boden ist damit nicht ersetzbar.

Das Bearbeitungsgebiet liegt innerhalb der Naturraumeinheit D61 – Fränkische Alb, innerhalb der Untereinheit 082-A – Hochfläche der Südlichen Frankenalb.

In der Geologischen Karte 1:500.000 ist für den Planungsbereich Malm (Weißer Jura) und Löß, Lößlehm, Decklehm, z. T. Fließerde verzeichnet. Gemäß Übersichtsbodenkarte 1:25.000 liegt im Geltungsbereich des Flurstücks 1306 fast ausschließlich Braunerde aus Schluff bis Schluffton (Lösslehm), im Geltungsbereich des Flurstücks 168 überwiegend Parabraunerde und verbreitet Braunerde aus Schluff bis Schluffton (Lösslehm) über Carbonatschluff (Löss), sowie fast ausschließlich Rendzina, Braunerde-Rendzina und Terra fusca-Rendzina, selten (flache) Braunerde über Terra fusca aus Schuttlehm über Schuttton bis Tonschutt (Carbonatgestein).

Das Standortpotential für die natürliche Vegetation hat geringe bis mittlere Bedeutung für die natürliche Vegetation, da keine extremen Umweltbedingungen anzutreffen sind.



Das Retentionsvermögen bei Niederschlagsereignissen wird auf Grundlage der Bodenschätzung bewertet. In der Bodenschätzungskarte wird für den östlichen Bereich des Flurstücks Fl.Nr. 168 Gmkg. Lobsing L5V angegeben, das heißt Acker auf Lehm mit geringer Zustandsstufe (Ertragsfähigkeit), der als Verwitterungsboden entstanden ist. Dementsprechend wird auch hier die Retentionsfunktion hier als gering (Wertklasse 2) und das Rückhaltevermögen für Schwermetalle als mittel (Wertklasse 3) bewertet.

Für den westlichen Bereich des Flurstücks Fl.-Nr. 168 Gmkg. Lobsing ist in der Bodenschätzungskarte L4V angegeben, das heißt Acker auf Lehm mit mittlerer bis geringer Zustandsstufe (Ertragsfähigkeit), der als Verwitterungsboden entstanden ist. Dementsprechend wird die Retentionsfunktion hier als mittel (Wertklasse 3) und das Rückhaltevermögen für Schwermetalle mit Wertklasse 3 – mittel bewertet.

Für den nördlichen und östlichen Bereich des Flurstücks Fl.-Nr. 1306, Gemarkung Lobsing ist in der Bodenschätzungskarte L3Lö, das heißt Acker auf Lehm mit mittlerer Zustandsstufe (Ertragsfähigkeit), der als Lößboden entstanden ist. Dementsprechend wird die Retentionsfunktion hier als hoch (Wertklasse 4) und das Rückhaltevermögen für Schwermetalle mit Wertklasse 4 – hoch bewertet.

Für den nördlichen Bereich des Flurstücks Fl.-Nr. 1306, Gemarkung Lobsing ist in der Bodenschätzungskarte L4LöV, das heißt Acker auf Lehm mit mittlerer bis geringer Zustandsstufe (Ertragsfähigkeit), der als Löß, Verwitterungsboden entstanden ist. Dementsprechend wird die Retentionsfunktion hier als mittel (Wertklasse 3) und das Rückhaltevermögen für Schwermetalle mit Wertklasse 3 und 4 – mittel und hoch bewertet.

Für den westlichen und südlichen Bereich des Flurstücks Fl.-Nr. 1306, Gemarkung Lobsing ist in der Bodenschätzungskarte L4Lö, das heißt Acker auf Lehm mit mittlerer bis geringer Zustandsstufe (Ertragsfähigkeit), der als Lößboden entstanden ist. Dementsprechend wird die Retentionsfunktion hier als mittel (Wertklasse 3) und das Rückhaltevermögen für Schwermetalle mit Wertklasse 4 – hoch bewertet.

Für den südlichen Bereich des Flurstücks Fl.-Nr. 1306, Gemarkung Lobsing ist in der Bodenschätzungskarte LIb2, das heißt Günland auf Lehm mit höchster Zustandsstufe (Ertragsfähigkeit), der als Klimastufe 7,9° - 7,0° C(b) - Wasserstufe(2) entstanden ist. Dementsprechend wird die Retentionsfunktion hier als sehr hoch (Wertklasse 5) und das Rückhaltevermögen für Schwermetalle mit Wertklasse 4 – hoch bewertet.

Für den südlichen Bereich des Flurstücks Fl.-Nr. 1306, Gemarkung Lobsing ist in der Bodenschätzungskarte LIb3, das heißt Günland auf Lehm mit mittlerer bis geringer Zustandsstufe (Ertragsfähigkeit), der als Klimastufe 7,9° - 7,0° C(b) - Wasserstufe(2) entstanden ist. Dementsprechend wird die Retentionsfunktion hier als hoch (Wertklasse 4) und das Rückhaltevermögen für Schwermetalle mit Wertklasse 4 – hoch bewertet.

Da es sich bei der Fläche für die Freiflächenphotovoltaikanlage um landwirtschaftlich genutzte Flächen handelt, ist der anliegende Boden anthropogen überprägt. Der natürliche Bodenaufbau ist in diesem Bereich demnach bereits beeinträchtigt.

Im überplanten Bereich liegen Ackerzahlen zwischen 45 und 68 vor, wobei der Großteil der Fläche Werte bis 57 vorweist; lediglich im nördlichen Bereich des Flurstücks 168 und im südlichen Bereich des Flurstücks 1306 der Planung liegt für zwei Teilflächen ein Wert von 44 bzw. 45 vor. Die Flächen liegen damit zum überwiegenden Großteil über dem Durchschnitt des Landkreises Eichstätt, der bei einer Bodenwertzahl von 49 liegt.

Unterschiede bzgl. der biotischen Lebensraumfunktion des Bodens sind im Untersuchungsraum nicht zu erkennen. Es sind keine besonders schutzwürdigen Bodenflächen festzustellen.

Zu Altlasten ist im Bereich der Planung nichts bekannt.

#### **2.1.1.4 Schutzgut Wasser**

##### **Beschreibung**

Im Planungsgebiet befinden sich keine Oberflächengewässer.

Laut Umweltatlas Bayern befinden sich das Planungsgebiet weder im wassersensiblen Bereich noch in einem Überschwemmungsgebiet. Genauere Kenntnisse zum Grundwasserstand sind nicht vorhanden.

Wasserschutzgebiete befinden sich nicht in der Umgebung der Planung.

#### **2.1.1.5 Schutzgut Luft / Klima**

##### **1.1.1.1 Beschreibung**

Die durchschnittliche Jahresmitteltemperatur beträgt 8,7 °C und liegt damit im bayernweiten Durchschnitt. Die durchschnittliche Niederschlagsmenge von ca. 650 mm liegt im Mittel des Landkreises.

Der Geltungsbereich des Bebauungsplanes hat als Ackerfläche eine gewisse Bedeutung als Kaltluftentstehungsgebiet, jedoch ohne Bezug zur Wohnbebauung.

Besondere Erhebungen zur Luft bzw. deren Verunreinigung liegen für das Planungsgebiet nicht vor.

#### **2.1.1.6 Schutzgut Landschaft / Erholung**

##### **Beschreibung**

Prägend für den Landschaftsausschnitt, der durch den Bebauungsplan beansprucht wird, ist die land- und forstwirtschaftliche Nutzung im Umfeld.

Der Geltungsbereich der Planung liegt nicht innerhalb eines landschaftlichen Vorbehaltsgebietes oder Landschaftsschutzgebietes. Das überplante Gebiet ist geprägt durch die land- und forstwirtschaftliche Nutzung.

Der nordöstliche Teilbereich Fl.Nr. 1306 wird nach Süden, Westen und Osten durch Flurwege begrenzt. Im Norden schließt eine Ackerfläche an. Der Teilbereich Fl.Nr. 168 wird im Norden und Westen durch Flurwege begrenzt. Östlich und südlich wird der Bereich durch Waldbestände begrenzt. Gehölzbestände oder sonstige gliedernde Strukturen befinden sich nicht innerhalb des Geltungsbereichs. Nördlich und westlich des Geltungsbereiches befinden sich Waldbestände, die die Fläche abschirmen und den Landschaftsbildabschnitt begrenzen.

Blickbeziehungen bestehen von der Fläche Fl.Nr. 168 aus in Richtung der etwa einen 250m entfernten Ortschaft Lobsing. Daher kommt der Einbindung in die Landschaft zur Vermeidung einer negativen Fernwirkung erhöhte Bedeutung zu. Durch die Eingrünung der Anlage werden die Anlagenteile in die Landschaft mittels neuer Gehölzstrukturen eingebunden, die zur Gliederung der Landschaft beitragen.

#### **2.1.1.7 Schutzgut Kultur- und Sachgüter**

##### **Beschreibung**

Im Geltungsbereich des Bebauungsplanes sind keine Kultur- bzw. Sachgüter mit schützenswertem Bestand bekannt.

### **2.1.1.8 Schutzgut Fläche**

#### **Beschreibung**

Durch die vorliegende Bauleitplanung werden ca. 12,08 ha Fläche der intensiven landwirtschaftlichen Nutzung entzogen und in Flächen für Photovoltaik sowie Flächen für die Eingrünung umgewandelt. Auf diesen Flächen erfolgt jedoch nur in sehr geringem Umfang im Bereich der Technikgebäude eine Versiegelung.

Der Flächenbedarf für die Ausgleichsflächen ist in der angegebenen Fläche bereits enthalten, da dieser auf internen Ausgleichsflächen im Geltungsbereich des Bebauungsplanes gedeckt wird.

### **2.1.1.9 Prognose über die Entwicklung des Umweltzustands bei Nichtdurchführung der Planung**

Das Belassen der vorliegenden Flächen im bestehenden Zustand würde keine Veränderung der biologischen Vielfalt oder der Funktion als Lebensraum für Tier- und Pflanzenarten erwarten lassen, da diese Flächen weiterhin wie bisher genutzt werden würden.

Auch für die anderen Schutzgüter würden sich keine Veränderungen ergeben.

## **2.2 Prognose über die Entwicklung des Umweltzustands bei Durchführung der Planung**

### **2.2.1 Auswirkung auf die Schutzgüter**

#### **2.2.1.1 Schutzgut Tiere und Pflanzen**

##### **Auswirkungen**

Durch die Errichtung der Photovoltaikanlage wird eine Fläche in Anspruch genommen, die derzeit landwirtschaftlich intensiv genutzt wird. Da es sich hierbei um Flächen geringer Empfindlichkeit handelt, ist mit einer schwerwiegenden Beeinträchtigung des Bestands nicht zu rechnen.

Durch die geplante Neuanlage von Hecken mit vorgelagertem Altgrasstreifen werden zusätzlich neue Biotopstrukturen geschaffen.

Während der Bauphase kann es durch die vom Baubetriebe ausgehenden Störfwirkungen zu einer Beeinträchtigung der angrenzenden Lebensräume und zur Meidung der Flächen kommen, diese sind jedoch zeitlich beschränkt.

Durch die auftretenden teilweisen Verschattungseffekte sowie den unterschiedlichen Niederschlagsanfall ist langfristig eine differenzierte Ausbildung in der Vegetationszusammensetzung zu erwarten, die zu einer weiteren Auffächerung des Lebensraumspektrums führt. Durch gezielte Pflegemaßnahmen können diese zusätzlich unterstützt werden.

Zur Vermeidung von Lockwirkungen auf nachtschwärmende Insekten wird eine dauerhafte Beleuchtung der Anlage als unzulässig festgesetzt.

Zur Vermeidung der Beeinträchtigung von Säugetieren durch die Errichtung der notwendigen Umzäunung des Geländes wird festgesetzt, dass die Unterkante des Zaunes entsprechend der Geländetopographie mindestens 20 cm über dem Boden auszuführen ist. Die vorgesehene Umzäunung behindert nicht die Wanderung von Kleintieren, sondern wirkt sich in erster Linie erst ab größeren wie Igel und Hase aus. Vielmehr finden diese Tierarten in dem die Anlagenteile begrenzenden Hecken- und Altgrasstreifen neue Lebensräume.

Aufgrund der vorhandenen Biotopstrukturen kann ein Vorkommen von bodenbrütenden Feldvögeln in der Fläche nicht ausgeschlossen werden. Aufgrund dessen wurden Kartierungen während der Brutzeit von April bis Juni durchgeführt, um das tatsächliche Vorkommen zu erfassen. Auf dieser Grundlage wurde ein Fachbeitrag zur speziellen artenschutzrechtlichen Prüfung erstellt.

Notwendige Vermeidungsmaßnahmen beziehungsweise Maßnahmen zur Sicherung der kontinuierlichen ökologischen Funktionalität werden in die Festsetzungen des Bebauungsplanes integriert, um ein Eintreten von Verbotstatbeständen auszuschließen.

### **Ergebnis**

Im Hinblick auf das Schutzgut Tiere und Pflanzen sind gering bedeutende Flächen betroffen, so dass unter Berücksichtigung der Vermeidungsmaßnahmen in der Zusammenschau gering erhebliche Umweltauswirkungen für dieses Schutzgut zu erwarten sind.

#### **2.2.1.2 Schutzgut Boden**

##### **Auswirkungen**

Vor allem bei feuchten Witterungsverhältnissen kann es durch die Befahrung der Fläche während der Bauphase zu stellenweisen Bodenverdichtungen kommen. Zur Herstellung der Kabelgräben wird Boden ausgehoben und zwischengelagert. Dauerhafte Bodenumlagerungen, also Abgrabungen oder Aufschüttungen werden im vorliegenden Fall nicht notwendig, die Modultische an den Geländeverlauf angepasst werden.

Auf Grund der gewählten Ausbildung der Modultische ohne Betonfundamente wird der dauerhafte, über die Bauphase hinausgehende Eingriff minimiert. Es erfolgt lediglich eine geringflächige Bodenverdrängung, keine Versiegelung. Lediglich im Bereich des Technikraumes erfolgt eine Versiegelung des Bodens, die auf Grund der geringen Dimensionierung jedoch vernachlässigt werden kann.

Es besteht eine minimale Gefahr, dass Schwermetalle aus der Stahlkonstruktion der Modultische oder des Zauns in das Erdreich übergehen. Die Wahrscheinlichkeit für analytisch nachweisbare Anreicherungen ist jedoch als extrem gering einzustufen.

Zudem werden die Flächen zukünftig weder gedüngt noch mit Pestiziden o.ä. behandelt.

### **Ergebnis**

Es sind auf Grund der sehr geringen Versiegelung und der vorhandenen Beeinträchtigung Umweltauswirkungen geringer Erheblichkeit für dieses Schutzgut zu erwarten.

#### **2.2.1.3 Schutzgut Wasser**

##### **Auswirkungen**

Mit baubedingten Auswirkungen auf das Schutzgut ist bei ordnungsgemäßer Durchführung nicht zu rechnen. Als Anlagebedingte Wirkungen ist die Flächenversiegelung und die Überdeckung von Teilbereichen durch die Module zu nennen. Aufgrund der Neigung der Module kann das auftreffende Niederschlagswasser unmittelbar ablaufen und zwischen den Modulen abtropfen. Eine Versickerung erfolgt damit großflächig über eine geschlossene Pflanzendecke im gesamten Planungsbereich, so dass kein Eingriff in den vorhandenen Wasserhaushalt entsteht. Da die Module ohne Fundamente im Boden verankert werden, entsteht auch hier keine nennenswerte Versiegelung. Lediglich die notwendigen Technikraum- oder und Geräteräume stellen eine Versiegelung des Bodens dar und müssen mit entsprechenden Wasserableitvorrichtungen ausgestattet werden. Da diese Gebäude jedoch nur kleinflächig nötig und möglich sind, entstehen auch hieraus keine nennenswerten Einschränkungen.

Es erfolgt deshalb nur ein Minimum an Versiegelung. Abgrabungen sind auf maximal 0,5 m beschränkt. Beeinträchtigungen für Grundwasserneubildung sowie Regenrückhalt können deshalb praktisch ausgeschlossen werden.

### **Ergebnis**

Es sind durch die Planung bei Einhaltung der Verminderungsmaßnahmen Umweltauswirkungen geringer Erheblichkeit für das Schutzgut Wasser zu erwarten.

#### **2.2.1.4 Schutzgut Luft/Klima**

##### **Auswirkungen**

Während der Bauphase kann es witterungsbedingt zeitweise zu Staubemissionen kommen.

Die anlagebedingten Auswirkungen sind im Zusammenhang mit der bereits beim Schutzgut Boden und Wasser genannten Versiegelungen und Verschattungseffekten zu sehen. Da kaum Versiegelung erfolgt, findet praktisch keine Reduktion von Kaltluftentstehungsgebieten statt. Die aufgeständerte Bauweise verhindert Kaltluftstau.

Der differenzierte Wechsel von beschatteten und unbeschatteten Bereichen führt lediglich zu einem kleinräumigen Wechsel des Mikroklimas, großräumige Auswirkungen sind dadurch jedoch nicht zu erwarten. Der kleinklimatische Wechsel führt jedoch zu einer differenzierten Lebensraumbildung und damit zu einer Erhöhung der Artenvielfalt auf der Fläche.

Auf Grund der Größenordnung des Baugebiets sind keine größeren Auswirkungen auf Klima und Luftaustausch zu erwarten.

In der Gesamtbilanz wird das Schutzgut Luft / Klima durch die Errichtung der geplanten Photovoltaikanlage positiv beeinflusst, da die Freisetzung von schädlichen Klimagasen, wie sie bei der konventionellen Energieerzeugung durch fossile Brennstoffe entstehen, verringert wird.

### **Ergebnis**

Es sind durch die Planung keine erheblich negativen Umweltauswirkungen für das Schutzgut Luft festzustellen. Für das Schutzgut Klima sind keine erheblichen Auswirkungen zu erwarten.

#### **2.2.1.5 Fläche**

##### **Auswirkungen**

Durch die vorgesehene Aufstellung des Bauleitplanes werden bislang landwirtschaftlich genutzte Flächen für die Geltungsdauer des Bebauungsplanes im Anspruch genommen. Da Nutzung als Sondergebiet jedoch zeitlich begrenzt ist, ist dieser Verlust nicht dauerhaft. Die Bereiche unter der Anlage werden zudem weiterhin als extensives Grünland gepflegt oder zur Schafbeweidung herangezogen, gehen also nicht vollständig verloren.

Nach Rückbau der Anlage stehen die Flächen wieder für die Landwirtschaft oder andere Nutzungen zur Verfügung.

### **Ergebnis**

Auf Grund der zeitlichen Begrenzung der Inanspruchnahme ist mit insgesamt geringen erheblichen Auswirkungen auf das Schutzgut Fläche zu rechnen. Diese werden nach Rückbau der Anlage vollständig zurückgenommen.

### **2.2.1.6 Wirkungsgefüge zwischen den o.g. Schutzgütern**

Die einzelnen Schutzgüter stehen unter einander in engem Kontakt und sind durch Wirkungsgefüge miteinander verbunden. So ist die Leistungsfähigkeit/ Eignung des Schutzgutes Boden nicht ohne die Wechselwirkungen mit dem Gut Wasser zu betrachten (Wasserretention und Filterfunktion). Beide stehen durch die Eignung als Lebensraum wiederum in Wechselbeziehung zur Pflanzen- und Tierwelt. Diese Bezüge sind bei den jeweiligen Schutzgütern vermerkt.

### **2.2.1.7 Schutzgut Landschaft / Erholung**

#### **Auswirkungen**

Als anlagebedingte Wirkung hat die Errichtung einer Photovoltaikanlage eine gewisse Veränderung des Landschaftsbildes im unmittelbaren Planungsumgriff zur Folge. Die Anlage stellt grundsätzlich ein landschaftsfremdes, technisches Element innerhalb der landwirtschaftlichen Fläche dar. Flächen mit besonderer Bedeutung für die Erholungsnutzung oder das Landschaftsbild werden nicht überplant.

Zur Einbindung der Landschaft im Nahbereich ist die Eingrünung der Anlage bedeutend. Hierfür werden Hecken festgesetzt, die die Anlagenteile in die Landschaft einbinden und zur Gliederung der Landschaft beitragen. Zur Vermeidung einer optischen Fernwirkung bei Nacht wird eine dauerhafte Beleuchtung der Anlage als unzulässig festgesetzt.

Blendwirkungen oder Reflexionen während des Betriebes der Anlage sind aufgrund der Lage und Ausrichtung der Anlage nicht zu erwarten. Durch die Eingrünung der Anlage werden diese Auswirkungen zusätzlich vermieden.

#### **Ergebnis**

Unter Berücksichtigung der geplanten Eingrünung ist durch die Planung nur mittel erhebliche Umweltauswirkungen für das Schutzgut Landschaftsbild zu erwarten.

### **2.2.2 Auswirkungen auf Erhaltungsziele und den Schutzzweck der Natura 2000-Gebiete im Sinne des Bundesnaturschutzgesetzes**

Im direkten Umfeld der Planung befinden sich keine Natura-2000 Gebiete. Das nächstgelegene FFH-Gebiet ist Nr. 7136-1016 „Kalkmagerrasen nördlich Pförring“, das sich etwa 640m südöstlich der Fläche befindet. Die Planung hat keine Auswirkung auf diese Gebiete.

### **2.2.3 Auswirkungen auf den Menschen und seine Gesundheit sowie die Bevölkerung insgesamt**

#### **Auswirkung**

Bei der Ausweisung von Sondergebieten (für Photovoltaik) im Umfeld bestehender Siedlungen ist in der Regel eine gewisse Auswirkung auf die dort lebende Bevölkerung gegeben. Meist entstehen nachteilige Auswirkungen in Form von Sichtbeeinträchtigungen bzw. Störung des Landschaftsbildes durch die errichteten Anlagenteile. Diese werden beim Schutzgut Landschaftsbild behandelt.

Beeinträchtigung von Siedlungsbereichen durch den Betrieb der Anlage wie Lärm, Erschütterung, oder Schwingungen sind auf Grund der Anlagenausführung und der angewandten Techniken nach derzeitigem Kenntnisstand nicht zu erwarten. Lärmemissionen entstehen auf Photovoltaikanlagen nur durch die verwendeten Transformatoren. Diese sind jedoch so gering, dass eine Belastung der in etwa 200 m Entfernung befindlichen Wohnbebauung nicht zu erwarten ist. Aufgrund der

Entfernung kann auch eine Blendwirkung in Richtung der Wohnbebauung praktisch ausgeschlossen werden.

Baubedingt kann es durch die Bebauung kurzzeitig zu erhöhter Lärmentwicklung kommen. Diese ist jedoch vorübergehend und daher als gering erheblich einzustufen.

### **Ergebnis**

Im Hinblick auf das Schutzgut Mensch sind lediglich gering erhebliche Belastungen zu erwarten. Beeinträchtigungen entstehen gegebenenfalls auf das Landschaftsbild. Diese werden beim Schutzgut Landschaftsbild getrennt behandelt.

## **2.2.4 Auswirkungen auf Kulturgüter und sonstige Sachgüter**

### **Auswirkungen**

Im Geltungsbereich des Bebauungsplanes sind keine Kultur- bzw. Sachgüter mit schützenswertem Bestand bekannt. Im Denkmaltatlas Bayern sind keine Boden- oder Baudenkmäler im Geltungsbereich oder direktem Umgriff verzeichnet, das nächstgelegene Bodendenkmal befindet sich nördlich im Bereich der Wohnbebauung mit einer Entfernung von ca. 240m. Es handelt sich um eine Siedlung der Vorgeschichte. (Aktennummer D-1-7136-0261)

Auswirkungen:

Auch wenn derzeit keine Bodendenkmäler bekannt sind, ist nicht auszuschließen, dass sich im Planungsgebiet oberirdisch nicht mehr sichtbare und daher unbekannte Bodendenkmäler befinden. Jegliche Form von Erdarbeiten birgt ein gewisses Risiko der Zerstörung von Bodendenkmälern.

Während der Bauarbeiten bei Erdarbeiten zu Tage kommende Metall-, Keramik- oder Knochenfunde sind umgehend dem Landratsamt oder dem Bayerischen Landesamt für Denkmalpflege zu melden. (Art. 8 DSchG)

Art. 8 Abs. 1 DSchG: Wer Bodendenkmäler auffindet, ist verpflichtet, dies unverzüglich der unteren Denkmalschutzbehörde oder dem Landesamt für Denkmalpflege anzuzeigen. Zur Anzeige verpflichten sich auch der Eigentümer und der Besitzer des Grundstücks, sowie der Unternehmer und der Leiter der Arbeiten, die zu dem Fund geführt haben. Die Anzeige eines der Verpflichteten befreit die übrigen.

Nimmt der Finder an den Arbeiten, die zu dem Fund geführt haben, aufgrund eines Arbeitsverhältnisses teil, so wird er durch Anzeige an den Unternehmer oder den Leiter der Arbeiten befreit.

Art. 8 Abs. 2 DSchG: Die aufgefundenen Gegenstände und der Fundort sind bis zum Ablauf von einer Woche nach der Anzeige unverändert zu belassen, wenn nicht die Untere Denkmalschutzbehörde die Gegenstände vorher freigibt oder die Fortsetzung der Arbeiten gestattet.

### **Ergebnis**

Es sind durch die Bebauung keine Auswirkungen für dieses Schutzgut zu erwarten.

## **2.2.5 Auswirkungen auf die Vermeidung von Emissionen sowie der sachgerechte Umgang mit Abfällen und Abwässern**

Die Förderung von erneuerbaren Energien, wie im vorliegenden Fall der Solarenergie trägt grundsätzlich zur Vermeidung zum Klimaschutz bei. Durch die Nutzung von Sonnenstrom wird kein klimaschädliches CO<sub>2</sub> produziert und in der Gesamtbilanz die Reduktion von Emissionen erreicht.

Abfälle oder Abwässer fallen durch die Nutzung der Anlage nicht an.

## **2.2.6 Auswirkungen auf die Nutzung erneuerbarer Energien sowie die sparsame und effiziente Nutzung von Energie**

Da die vorliegende Planung zum Ziel hat, Baurecht für eine Freiflächen-Photovoltaikanlage zu schaffen, trägt sie wesentlich zur Nutzung erneuerbaren Energien bei.

## **2.2.7 Auswirkungen auf die Darstellungen von Landschaftsplänen sowie von sonstigen Plänen, insbesondere des Wasser-, Abfall- und Immissionschutzrechts**

Im Flächennutzungsplan des Marktes Pförring sind östlich des Flurstücks 168 und nördlich des Flurstücks 1306 Flächen für die Forstwirtschaft dargestellt. Im weiteren Umgriff der Planung sind Flächen für die Landwirtschaft dargestellt. Diese Darstellung bleibt weiterhin erhalten.

Wasser- oder Immissionsschutzrechtliche Belange werden nicht berührt.

## **2.2.8 Auswirkungen auf die Erhaltung der bestmöglichen Luftqualität in Gebieten, in denen die durch Rechtsverordnung zur Erfüllung von Rechtsakten der Europäischen Union festgelegten Immissionsgrenzwerte nicht überschritten werden**

Durch die Nutzung der Fläche als Photovoltaikanlage entstehen keine Auswirkungen auf die Luftqualität im unmittelbaren Planungsbereich, da von der Anlage keine Luftemissionen ausgehen. Das geplante Vorhaben steht der Erhaltung der bestmöglichen Luftqualität somit nicht entgegen.

## **2.2.9 Auswirkungen auf die Wechselwirkungen zwischen den einzelnen Belangen des Umweltschutzes**

Die einzelnen Schutzgüter stehen untereinander in engem Kontakt und sind durch Wirkungsgefüge miteinander verbunden. So ist die Leistungsfähigkeit/ Eignung des Schutzgutes Boden nicht ohne die Wechselwirkungen mit dem Gut Wasser zu betrachten (Wasserretention und Filterfunktion). Beide stehen durch die Eignung als Lebensraum wiederum in Wechselbeziehung zur Pflanzen- und Tierwelt. Diese Bezüge sind bei den jeweiligen Schutzgütern vermerkt.

## **2.3 Beschreibung der Maßnahmen zur Vermeidung, Verhinderung, Verringerung oder Ausgleich von erheblichen Umweltauswirkungen**

Im Folgenden wird erläutert, mit welchen Maßnahmen erhebliche nachteilige Auswirkungen auf die Umwelt vermieden, verhindert, verringert oder ausgeglichen werden, sowohl während der Bauphase als auch der Betriebsphase.

Die Maßnahmen sind in den Festsetzungen des Bebauungsplanes verankert und tragen zur Vermeidung, Verhinderung, Verringerung von erheblichen Umweltauswirkungen bei. Die verbleibenden, unvermeidlichen Auswirkungen können durch interne Ausgleichsmaßnahmen ausgeglichen werden.

### **2.3.1 Vermeidungsmaßnahmen bezogen auf die verschiedenen Schutzgüter**

#### **2.3.1.1 Schutzgut Tiere und Pflanzen**

##### Durchlässige Gestaltung der Einfriedung für Säugetiere mittlerer Größe

Es wird festgesetzt, dass sich die Unterkante des Zauns mindestens 20 cm über dem Gelände befinden muss. Dadurch wird eine Durchlässigkeit für Tiere wie Igel, Feldhase, Marder und andere



erreicht, die zum Beispiel von Greifvögeln erbeutet werden. Durch die Anhebung der Zaununterkante wird die Zerschneidung des Lebensraumes für diese Tierarten vermieden.

#### Entwicklung von extensivem Grünland innerhalb der PV-Anlage durch Mahd/extensive Beweidung

Unter den Photovoltaikmodulen wird artenreiches, extensiv genutztes Grünland entwickelt, so dass zu erwarten ist, dass sich der Artenreichtum im Vergleich zur momentanen, intensiven Nutzung erhöht. Näheres zur Pflege wird unter Punkt 2.3.2 – Landschaftspflegerische Maßnahmen erläutert.

#### Verwendung von autochthonem Pflanzgut

Für die Anlage der Hecken auf den Ausgleichsflächen wird die Verwendung von standortgerechtem, autochthonem Pflanzgut festgesetzt.

#### Verbot einer dauerhaften Beleuchtung der Anlage

Zur Vermeidung von Lockwirkungen auf nachtschwärmende Insekten wird eine dauerhafte Beleuchtung der Anlage als unzulässig festgesetzt.

Zusätzlich sind folgende Vermeidungsmaßnahmen gemäß artenschutzrechtlicher Prüfung zu beachten:

**M01:** In den Monaten März bis Juni ist eine Vergrämung der Bodenbrüter vor und während der Bauphase bei Baustopps zwingend nötig, damit die Vögel den Bereich der Baufläche nicht als Brutrevier besiedeln. Hierfür müssen ca. 2 m hohe Stangen (über Geländeoberfläche) mit daran befestigten Absperrbändern von ca. 1-2 m Länge innerhalb der eingriffsrelevanten Fläche aufgestellt werden. Die Stangen müssen in regelmäßigen Abständen von etwa 25 m aufgestellt werden.

**M02:** Die unbebauten Flächen der Anlage (Flächen zwischen den Photovoltaikmodulen) sind als extensive Wiesen oder Weiden zu nutzen. Es wird Selbstbegrünung oder Einsaat von gebietsheimischem, arten- und blütenreichem Saatgut empfohlen. Die Grünflächen im Bereich der Module dürfen maximal zwei Mal ab Mitte Mai gemäht werden; die Randbereiche frühestens einmal ab August. Das Mahdgut ist anschließend zu entfernen. Die Mahd soll mit einem Messermäher durchgeführt werden.

**M03:** Der Einsatz von Düngemitteln und Pestiziden ist auf der ganzen Fläche unzulässig.

**M04:** Gehölzfällungen sind außerhalb der Schutzzeiten für Brutvögel, also im Zeitraum zwischen 1. Oktober bis 28./29. Februar durchzuführen.

**M05:** Um Verletzungen und Verluste von Zauneidechsen zu vermeiden, muss während der Bauarbeiten ein Reptilienschutzzaun (glatte Folie, kein Polyestergewebe, 50 cm hoch) zwischen dem Fundort der Tiere an der Böschung und dem Rand des Bauvorhabens aufgestellt werden. Der Zaun muss dazu 10 cm in den Boden eingegraben werden. Damit der Zaun von der Eingriffsseite her für die Tiere übersteigbar bleibt, ist dieser im 45° Winkel schräg nach außen geneigt auszurichten. Diese Maßnahme verhindert auch eine Einwanderung der Zauneidechse während der Bauphase.

**M06:** Der Zaun um die PV-Anlage muss eine Bodenfreiheit von mindestens 15 cm haben, um flugunfähigen Jungvögeln, Niederwild und Reptilien ungehinderten Zugang zu ermöglichen.

Die vorgesehenen Maßnahmen, die noch nicht in den Festsetzungen zum Bebauungsplan berücksichtigt wurden, werden in den Festsetzungen zum Bebauungsplan aufgenommen.

### **2.3.1.2 Schutzgut Boden**

Durch die vorgesehene Verankerung der Modultische im Boden wird ein Eingriff in den Boden weitestgehend verringert.

### **2.3.1.3 Schutzgut Wasser**

Durch die direkte, breitflächige Versickerung von Niederschlagswasser auf der Fläche ist der Eingriff in das Schutzgut Wasser minimiert.

### **2.3.1.4 Schutzgut Landschaftsbild**

Festsetzungen zur Fassaden- und Dachgestaltung der notwendigen Technikgebäude verringern die Auswirkungen auf das Landschaftsbild. Durch die Eingrünung an den Rändern des Sondergebietes wird die Anlage in die Landschaft integriert. Durch das Verbot einer dauerhaften Beleuchtung der Anlage wird eine optische Fernwirkung bei Nacht vermieden.

### **2.3.1.5 Schutzgut Luft/Klima**

Die Luft und Klimaverhältnisse werden durch die Anlage der Photovoltaikanlage nicht negativ beeinträchtigt. Es erfolgt sogar eine Verbesserung durch Reduzierung des CO<sub>2</sub>-Ausstoßes.

## **2.3.2 Landschaftspflegerische Maßnahmen und Festsetzungen**

Diese werden im Bereich des Geltungsbereichs des Bebauungsplanes durchgeführt.

### **2.3.2.1 Pflege innerhalb der eigentlichen Freiflächenphotovoltaikanlage**

Derzeitige Nutzung/ Bestand: Acker, intensiv bewirtschaftet

Entwicklungsziel: artenreiches Extensivgrünland

Artenanreicherung des Gebiets

Die Pflege des Grünlandes innerhalb der PV-Anlage erfolgt durch 1 bzw. 2 schürige Mahd mit Abfuhr des Mähguts ohne Düngung der Fläche.

Dabei werden etwa drei Viertel der Fläche zweischürig gemäht, mit dem ersten Schnitt ab 1. Juli und dem zweiten Schnitt ab 15. August.

Das verbleibende Viertel wird einmalig mit dem zweiten Schnitt ab 15. August gemäht. Die Abschnitte mit ein- oder zweimaliger Mahd sollen dabei jährlich anders innerhalb der Fläche verteilt sein, um einen gleichmäßigen Nährstoffentzug zu gewährleisten. Alternativ ist eine extensive Beweidung durch Schafe möglich.

Damit wird sichergestellt, dass Vogelarten, die ihre Nester am Boden anlegen, durch die Mahd nicht bei der Brutausübung beeinträchtigt werden. Gleichzeitig ist eine Grünlandpflege oder -bewirtschaftung erforderlich, um langfristig eine Verbuschung zu verhindern und einen Nährstoffentzug zu erreichen. Ebenso werden damit günstige Nahrungsbedingungen für die in der Hecke brütenden Vogelarten geschaffen.

Für alle Flächen ist, sofern nicht anders beschrieben, Schnittgut ist aus den gemähten bzw. gepflegten Flächen zu entfernen.

Auf dem gesamten Grünland innerhalb der Photovoltaikanlage ist der Einsatz Dünger und Pestiziden zu untersagen.

Aufkommende Neophyten (Indisches Springkraut, Herkulesstaude, Kanadische Goldrute, Japanischer Knöterich) sind auf der gesamten Fläche frühzeitig zu beseitigen.

### 2.3.3 Gestaltungs- und Ausgleichsmaßnahmen

Die Eingriffsregelung wird im vorliegenden Fall nach dem Leitfaden 'Bauen im Einklang mit Natur und Landschaft', 2021 in Verbindung mit dem Hinweispapier „Bau- und landesplanerische Behandlung von Freiflächen-Photovoltaikanlagen“ des Bayerischen Staatsministeriums für Wohnen, Bau und Verkehr von 10.12.2021 durchgeführt. Da die bauliche Nutzung durch PV-Freiflächenanlagen von einer Bebauung mit Gebäuden (einschl. deren Erschließung) deutlich abweicht, werden für die Bewältigung der Eingriffsregelung bei PV-Freiflächenanlagen in dem Hinweispapier spezifische Hinweise gegeben. Diese gelten ausschließlich für Bauleitplanverfahren zu PV-Freiflächenanlagen.

Die Grundlage für die Beurteilung der Eingriffsschwere ist der Flächenzustand vor Beginn der Maßnahmen.

#### 2.3.3.1 Bestandserfassung und Bewertung

Die Bestandserfassung und -bewertung erfolgt anhand vorhandener Untersuchungen sowie eigener Erhebungen.

Maßgebend für die Erfassung und Bewertung ist der tatsächliche Zustand der Schutzgüter im Untersuchungsraum vor dem Eingriff. Dabei sind auch die Planungsrelevanten Vorbelastungen zu berücksichtigen, die zum Zeitpunkt des Satzungsbeschlusses in tatsächlicher und rechtlicher Sicht verlässlich absehbar sind.

Die Bewertung des Ausgangszustands wird maßgebend davon bestimmt, welche Bedeutung den jeweiligen Schutzgütern zukommt. Die Bedeutung des jeweiligen Schutzgutes lässt sich anhand der wesentlichen wertbestimmenden Merkmale und Ausprägungen in die Kategorien gering, mittel und hoch einteilen. Die Bewertung zum Schutzgut Arten und Lebensräume erfolgt in Anlehnung an die Biotopwertliste zur Bayerischen Kompensationsverordnung.

#### Bewertung des Ausgangszustands

Nr.	Schutzgut	Beschreibung	Kategorie
1	<u>Arten &amp; Lebensräume</u>	Intensiv bewirtschaftete Äcker (A11)	geringe Bedeutung
2	<u>Boden &amp; Fläche</u>	Anthropogen überprägter Boden ohne kulturhistorische Bedeutung	geringe Bedeutung
3	<u>Wasser</u>	Flächen mit dauerhaft abgesenktem Grundwasser	geringe Bedeutung
4	<u>Klima / Luft</u>	Flächen ohne kleinklimatisch wirksame Luftaustauschbahnen	geringe Bedeutung
5	<u>Landschaftsbild</u>	Keine technische Vorprägung Keine Strukturen innerhalb des Geltungsbereiches, jedoch angrenzende Waldränder begrenzte Fernwirkung durch eingegrenzte Lage	mittlere Bedeutung

### 2.3.3.2 Ermittlung des Ausgleichsbedarfes

Gemäß dem aktuellen Hinweispapier zur Bau- und landesplanerische Behandlung von Freiflächen-Photovoltaikanlagen kann bei Einhaltung einer Reihe von Maßgaben bei der Detaillierung der Photovoltaikanlage auf Ebene der verbindlichen Bauleitplanung davon ausgegangen werden, dass Beeinträchtigungen des Naturhaushaltes weitgehend oder sogar vollständig vermieden werden können.

Wenn der Ausgangszustand der Anlagenfläche gemäß Biotopwertliste als „intensiv genutzter Acker“ (BNT A11 gemäß Biotopwertliste) und/oder „intensiv genutztes Grünland“ (BNT G11 gemäß Biotopwertliste) einzuordnen ist und die im nachfolgenden aufgeführten Vermeidungsmaßnahmen eingehalten werden entsteht gemäß dem Hinweispapier kein Ausgleichsbedarf für den Naturhaushalt.

Können die Maßgaben dagegen nur teilweise eingehalten und die Maßnahmen nur teilweise umgesetzt werden, ist der Ausgleichsbedarf zu ermitteln und um die durch ökologischen Gestaltungs- und Pflegemaßnahmen erreichbare Vermeidung zu reduzieren.

Im Folgenden sind die gemäß Hinweispapier erforderlichen Maßnahmen aufgelistet:

Maßnahmen	Umsetzung	
	ja	nein
<u>Grundsätzliche Vermeidungsmaßnahmen</u>		
- Standortwahl unter Beachtung der Standorteignung (Ausschluss- und Restriktionsflächen)	<input checked="" type="checkbox"/>	<input type="checkbox"/>
- Keine Überplanung naturschutzfachlich wertvoller Bereiche (z.B. amtlich kartierte Biotope, Bodendenkmäler und Geotope, Böden mit sehr hoher Bedeutung als Archiv der Natur- und Kulturgeschichte gemäß § 2 Bundesbodenschutzgesetz - BBodSchG)	<input checked="" type="checkbox"/>	<input type="checkbox"/>
- 15 cm Abstand des Zauns zum Boden bzw. anderweitige Zäunungen, durch die dieselbe Durchlässigkeit für Klein- und Mittelsäuger etc. gewährleistet werden kann	<input checked="" type="checkbox"/>	<input type="checkbox"/>
- Fachgerechter Umgang mit Boden gemäß den bodenschutzgesetzlichen Vorgaben	<input checked="" type="checkbox"/>	<input type="checkbox"/>
- Standortwahl auf intensiv genutztem Acker- oder Grünland	<input checked="" type="checkbox"/>	<input type="checkbox"/>
<u>Vermeidung durch ökologische Gestaltungs- und Pflegemaßnahmen</u>		
o Grundflächenzahl (= GRZ = Maß der baulichen Nutzung) ≤ 0,5	<input type="checkbox"/>	<input checked="" type="checkbox"/>
o zwischen den Modulreihen mind. 3 m breite besonnte Streifen	<input type="checkbox"/>	<input checked="" type="checkbox"/>
o Modulabstand zum Boden mind. 0,8 m	<input checked="" type="checkbox"/>	<input type="checkbox"/>
o Begrünung der Anlagenfläche unter Verwendung von Saatgut aus gebietseigenen Arten bzw. lokal gewonnenen Mähgut,	<input checked="" type="checkbox"/>	<input type="checkbox"/>
o keine Düngung,	<input checked="" type="checkbox"/>	<input type="checkbox"/>
o kein Einsatz von Pflanzenschutzmitteln,	<input checked="" type="checkbox"/>	<input type="checkbox"/>

o 1- bis 2- schürige Mahd (Einsatz von insektenfreundlichen Mähwerk, Schnitthöhe 10 cm) mit Entfernung des Mähguts oder/auch standortangepasste Beweidung oder/auch	<input checked="" type="checkbox"/>	<input type="checkbox"/>
o kein Mulchen innerhalb der Anlage	<input type="checkbox"/>	<input checked="" type="checkbox"/>

Im vorliegenden Fall werden die Maßnahmen nicht vollständig umgesetzt, so dass der Ausgleichsbedarf rechnerisch zu ermitteln ist. Dabei wird als Eingriffsfläche die Fläche des Geltungsbereiches ohne Eingrünungsmaßnahmen angenommen, also die Fläche innerhalb des Zaunes. Als Eingriffsfaktor wird gemäß den Vorgaben des Leitfadens 'Bauen im Einklang mit Natur und Landschaft', 2021 die Grundflächenzahl angesetzt.

<u>Bestandserfassung Schutzgut Arten und Lebensräume</u>				
Bezeichnung	Fläche (m <sup>2</sup> )	Bewertung (WP)	GRZ/ Eingriffsfaktor	Ausgleichsbedarf (WP)
Intensiv bewirtschaftete Äcker (A11)	109.924	2	0,7	153.894
<b>Summe:</b>				<b>153.894</b>
<u>Berücksichtigung der durch ökologischen Gestaltungs- und Pflegemaßnahmen erreichte Vermeidung (siehe auch Tabelle der Maßnahmen) – Reduzierung um Planungsfaktor</u>				
Vermeidungsmaßnahme	Sicherung		Planungsfaktor	
Einhaltung der im Hinweispapier genannten Maßgaben mit Ausnahme der GRZ - Eingriff wird zum Großteil vermieden, positive Effekte möglich	Festsetzung in BBP		50%	
Summe			50 %	
<b>Summe Ausgleichsbedarf (WP)</b>				<b>76.947WP</b>

### 2.3.3.3 Bewertung des Ausgleichs

Ausgleichsumfang und Bilanzierung Schutzgut Arten und Lebensräume									
Maßnahmen Nr.	Ausgangszustand nach der BNT-Liste			Prognosezustand nach der BNT-Liste			Ausgleichsmaßnahme		
	Code	Bezeichnung	Bewertung (WP)	Code	Bezeichnung	Bewertung (WP)	Fläche (m <sup>2</sup> )	Aufwertung	Ausgleichsumfang in WP
A1	A11	Intensiv bewirtschaftete Äcker	2	K132	Artenreiche Säume und Staudenfluren	8	5.071	6	30.426
A2	A11	Intensiv bewirtschaftete Äcker	2	B112	Streuobstbestand	10	5.840	8	46.720
Summe Ausgleichsumfang im Wertpunkten									77.146 WP
<b>Bilanzierung</b>									
Summe Ausgleichsumfang						77.146 WP			
Summe Ausgleichsbedarf						76.947 WP			
Differenz						+199 WP			

Zusammenfassend ist festzuhalten, dass die Eingriffe innerhalb des Plangebietes mit den festgesetzten Maßnahmen ausgeglichen werden können.

Die Maßnahmen auf der Ausgleichsfläche werden unter Punkt - Maßnahmenbeschreibungen näher benannt sowie in die Festsetzungen des Bebauungsplanes unter Punkt 8 aufgenommen. Die notwendigen Ausgleichsflächen sind nach Inkrafttreten des Bebauungsplanes dem Bayerischen Landesamt für Umwelt (LfU) zur Aufnahme in das Ökoflächenkataster zu melden. Die Ausgleichsmaßnahme ist spätestens ein Jahr nach Fertigstellung der Anlage herzustellen.

### 2.3.4 Maßnahmen auf den Ausgleichsflächen

#### **Ausgleichsmaßnahme A1:**

##### Entwicklung artenreicher Säume und Staudenfluren

##### Pflege der Säume und Altgrasstreifen

Auf den nicht bepflanzten Bereichen zwischen Hecke und den angrenzenden Flächen sollen sich Altgras- und Saumbereiche entwickeln. Diese Bereiche werden alle zwei bis drei Jahre im Herbst abschnittsweise gemäht.

Diese Bereiche bieten, unter anderem, bodenbrütenden Vogelarten, die innerhalb dichter Bodenvegetation ihre Nester anlegen, im Frühjahr geeignete Brutplätze.

Der Einsatz von Düngern oder Pestiziden ist unzulässig.



Im weiteren Anschluss ist ein abschnittsweises „Auf den Stock setzen“, im Abstand von mindestens 7 Jahren möglich. In den auf den Stock gesetzten Bereichen sind Überhälter in Form von einzelnen Bäumen bzw. Sträuchern zu belassen. Das Schnittgut ist aus dem Heckenbereich zu entfernen. Der Zeitraum für diese Pflegemaßnahme beschränkt sich auf den Zeitraum von 01. Oktober bis 28. Februar.

### **CEF-Maßnahme:**

Als Ersatz für die zerstörte Fortpflanzungsstätte der Feldlerche muss an geeigneter Stelle ein Ersatzhabitat geschaffen werden.

Vorgezogene Ausgleichsmaßnahmen (CEF-Maßnahmen):

CEF-Maßnahme: Schaffung einer Blühfläche mit Ackerbrache auf dem Flurstück Nr. 1268(TF), Gemarkung Lobsing, ca. 2ha

Entwicklungsziel: Entwicklung einer Blühfläche in Kombination mit Ackerbrache

Herstellung: 80 % der Fläche als Ackerbrache, 20 % als Blühfläche

Die Schwarzbrache wird jährlich im Februar umgebrochen.

Die Blühflächen werden in 2-jährigem Abstand im Februar umgebrochen, eine erneute Ansaat ist nicht erforderlich. außerhalb des Monats Februar dürfen die Flächen weder befahren noch bearbeitet werden. Eine Düngung der Flächen und die Anwendung von Bioziden auf den Flächen ist nicht zulässig.



## 2.4 Alternative Planungsmöglichkeiten

Potentielle Standorte für Photovoltaikanlagen ergeben sich aus den Vorgaben des Landesentwicklungsprogrammes und den natürlichen Gegebenheiten der einzelnen Flächen in Bezug auf Biotopausstattung, Ausrichtung und zu erwartende Sonnenstrahlung.

Laut Landesentwicklungsprogramm Bayern sollen Photovoltaik-, auf vorbelasteten Flächen errichtet werden. Von dem Anbindungsgebot gemäß LEP 3.3 (Z) werden Photovoltaik- und Biomasseanlagen in der Begründung zu diesem Gebot explizit ausgenommen. Somit ist eine Anbindung der Flächen an eine Siedlungseinheit nicht notwendig.

Gemäß „Praxis-Leitfaden für die ökologische Gestaltung von Photovoltaik-Freiflächenanlagen“ (LfU, 2014) sind für die Errichtung von Photovoltaik-Freiflächenanlagen folgende Flächen vorrangig geeignet:

- Flächen im räumlichen Zusammenhang mit größeren Gewerbegebieten im Außenbereich
- sonstige brachliegende, ehemals baulich genutzte Flächen im Außenbereich
- versiegelte Konversionsflächen aus wirtschaftlicher oder militärischer Nutzung
- Abfalldeponien und Altlastenflächen, bei denen eine Nutzung als PV-Anlage mit Umweltaanforderungen, Sanierungsanforderungen und bauordnungsrechtliche Anforderungen vereinbar ist
- Pufferzonen entlang großer Verkehrsstrassen, Lärmschutzeinrichtungen
- sonstige durch Infrastruktureinrichtungen veränderte Landschaftsausschnitte, z.B. Hochspannungsleitungen
- Flächen ohne besondere Landschaftliche Eigenart, wie Ackerflächen oder Intensivgrünland

Flächen im Zusammenhang mit größeren Gewerbegebieten, ehemals baulich genutzte Flächen, versiegelte Flächen oder Konversionsflächen/Deponien sind im Gebiet des Marktes Pförring aktuell nicht verfügbar.

Vorbelastete Flächen im Sinne des Landessentwicklungsprogrammes und den Vorgaben des genannten Leitfadens innerhalb des Marktes Pförring sind Flächen entlang der Bundesstraße B299 und der Stadtstraße St. 2232. Eine Autobahn oder eine Bahntrasse sind im Marktgebiet Pförring nicht vorhanden.

Mögliche Standorte für großflächige Photovoltaikanlagen können sich demnach im gesamten Gebiet des Marktes Pförring auf intensiv genutzten Acker- Grünlandflächen befinden. Bei der Wahl des Standorts für mögliche Photovoltaik-Freiflächenanlage wurden Kriterien berücksichtigt, die eine Nutzung von Solarenergie ausschließen. Das sind u.a. Schutzgebiete (Natura2000), geschützte Biotope, geschützte Landschaftsbestandteile, Waldgebiete sowie Kultur und kulturhistorische Landschaften. Außerdem wurden Siedlungsgebiete mit einem Schutzpuffer von 200 m berücksichtigt.

Es können mögliche Bereiche (Potentialflächen) in ausreichender zusammenhängender Größe im nördlichen, östlichen und westlichen Bereich des Marktes Pförring identifiziert werden. Diese Flächen wären grundsätzlich für eine Nutzung als Photovoltaikanlage geeignet, stehen aber aktuell nicht zur Verfügung. Vor allem bei diesen Flächen handelt es sich um einen für die landwirtschaftliche Nutzung im Sinn besonders geeigneten Boden. Die Ackerzahl der Potenzialflächen liegt zwischen 50 und 73. Mit diesen Wertzahlen wird das prozentuale Ertragssystem im Vergleich zum besten Boden (mit der Wertzahl 100) ausgedrückt. Nach den Vollzugshinweisen zur Anwendung der Acker- und Grünlandzahlen gemäß Bayerischen Kompensationsverordnung (BayKompV) liegt der Durchschnittswert der Ackerzahl für den Landkreis Eichstätt bei 49. Mit den Werten von 50 bis 73 auf der Potentialflächen eher als überdurchschnittlich einzustufen.

Die gewählten Flächen befinden sich trotz der nicht vorhandenen Infrastruktureinrichtungen innerhalb der vorrangig geeigneten Flächenkulisse entsprechend den Vorgaben des oben genannten Leitfadens, in dem auch die Flächen ohne besondere Landschaftliche Eigenart, wie Ackerflächen oder Intensivgrünland genannt werden. Aufgrund der im Umgriff der Planung vorhandenen Waldbeständen, die die Fläche abschirmen und den Landschaftsbildabschnitt begrenzen, und der Lage auf einer landwirtschaftlichen Fläche ist eine rentable Nutzung als Photovoltaikanlage geeignet. Aufgrund dieser Voraussetzungen sind aktuell keine besser geeigneten Flächen im Gebiet des Marktes Pförring erkennbar.

Da die Photovoltaikanlage nach Beendigung der Nutzung vollständig rückzubauen ist, stehen die Flächen damit für bisherige oder anderweitige Nutzungen zur Verfügung.

#### Planungsalternativen

Auf Ebene des Bebauungsplanes sind Planungsalternativen innerhalb des Geltungsbereiches zu betrachten. Bei Photovoltaikanlagen sind aufgrund der geringen inneren Erschließung der Anlagen meist keine großen Unterschiede zwischen Varianten zu erkennen.

Innerhalb des Geltungsbereiches des Bebauungsplanes bieten sich keine Alternativen zur Erschließung der Flächen an. Die Erschließung der Fl.Nr. 1306 erfolgt über einem östlich des Geltungsbereiches verlaufenden Flurweg. Der Teilbereich der Fl.Nr.: 168 wird über die westlich des Geltungsbereiches verlaufende Straße erschlossen, dies ist die einzige logische Möglichkeit. Die Anordnung der Ausgleichsflächen entlang des gesamten Geltungsbereiches ergibt sich aus der Notwendigkeit, einen ausreichenden Abstand zu dem angrenzenden Wald zu gewährleisten sowie die Anlagenteile mittels neuer Gehölze in die Landschaft einzubinden. Die gewählte Variante bietet den Vorteil, dass größere Flächen einfacher zu pflegen sind.

Die Baugrenzen ergeben sich aus den erforderlichen Abständen an den Grenzen, um eine Umfahrung zu ermöglichen. Sinnvolle Alternativen sind hier nicht zu erkennen.

### 3. Zusätzliche Angaben

#### **3.1 Beschreibung der Methodik und Hinweise auf Schwierigkeiten und Kenntnislücken**

Da es sich bei der Planung um einen relativ überschaubaren Bereich zur Sondernutzung mit Photovoltaikanlagen handelt, sind weiträumige Auswirkungen auf den Naturhaushalt unwahrscheinlich. Daher ist der Untersuchungsbereich auf den Geltungsbereich des Bebauungsplans und die direkt angrenzenden Bereiche begrenzt. Eine Fernwirkung ist bei den meisten umweltrelevanten Faktoren nicht zu erwarten. Ausnahmen bilden lediglich das Landschaftsbild sowie Immissionen. Der Untersuchungsraum ist bei diesen Schutzgütern entsprechend weiter gefasst.

Die Bestandserhebung erfolgt durch ein digitales Luftbild, das mit der digitalen Flurkarte überlagert wurde.

Darüber hinaus sind Daten des Fachinformationssystem Naturschutz (FIS-Natur), des Arten- und Biotopschutzprogramms, des Bodeninformationssystem Bayern, des Bayerischen Denkmalatlas, des Geotopkatasters Bayern, des Regionalplanes und Landesentwicklungsprogrammes, u.ä. ausgewertet worden.

Die vorliegenden aufgeführten Rechts- und Bewertungsgrundlagen entsprechen dem allgemeinen Kenntnisstand und allgemein anerkannten Prüfungsmethoden. Schwierigkeiten oder Lücken bzw. fehlende Kenntnisse über bestimmte Sachverhalte, die Gegenstand des Umweltberichtes sind, sind nicht erkennbar.

Für die Beurteilung der Eingriffsregelung wurde der Leitfaden 'Bauen im Einklang mit Natur und Landschaft', 2021 in Verbindung mit dem Hinweispapier „Bau- und landesplanerische Behandlung von Freiflächen-Photovoltaikanlagen“ des Bayerischen Staatsministeriums für Wohnen, Bau und Verkehr von 10.12.2021 verwendet.

Als Grundlage für die verbal argumentative Darstellung und der dreistufigen Bewertung sowie als Datenquelle wurden die Flachlandbiotopkartierung, der Flächennutzungs- und Landschaftsplan sowie Angaben der Fachbehörden verwendet.

Es bestehen keine genauen Kenntnisse über den Grundwasserstand.

Da eine objektive Erfassung der medienübergreifenden Zusammenhänge nicht immer möglich und in der Umweltprüfung zudem auf einen angemessenen Umfang zu begrenzen ist, gibt die Beschreibung von Schwierigkeiten und Kenntnislücken den beteiligten Behörden und auch der Öffentlichkeit die Möglichkeit, zur Aufklärung bestehender Kenntnislücken beizutragen.

#### **3.2 Beschreibung der geplanten Maßnahmen zur Überwachung der erheblichen Auswirkungen**

Die Maßnahmen auf den Ausgleichsflächen sind nach ihrer Fertigstellung an die Untere Naturschutzbehörde, Landkreis Eichstätt zu melden und ein gemeinsamer Abnahmetermin zu vereinbaren.

Im Anschluss ist die Entwicklung der Flächen durch regelmäßige, mindestens jährliche Kontrollen zu überwachen und die Pflege gegebenenfalls anzupassen.

### 3.3 Allgemein verständliche Zusammenfassung

Für einen Geltungsbereich von insgesamt ca. 12,08 ha wird der vorhabenbezogene Bebauungsplan „Freiflächen-Photovoltaikanlage Lobsing“, Markt Pförring aufgestellt.

Die nachstehende Tabelle fasst die Ergebnisse zusammen:

<b>Schutzgut</b>	<b>Baubedingte Auswirkungen</b>	<b>Anlagebedingte Auswirkungen</b>	<b>Betriebsbedingte Auswirkungen</b>	<b>Ergebnis</b>
Mensch / Gesundheit	geringe Erheblichkeit	geringe Erheblichkeit	geringe Erheblichkeit	gering
Tiere und Pflanzen	geringe Erheblichkeit	mittlere Erheblichkeit	geringe Erheblichkeit	gering
Boden	geringe Erheblichkeit	geringe Erheblichkeit	geringe Erheblichkeit	gering
Wasser	geringe Erheblichkeit	geringe Erheblichkeit	geringe Erheblichkeit	gering
Luft / Klima	nicht betroffen	nicht betroffen	nicht betroffen	nicht betroffen
Landschaft/ Erholung	gering Erheblichkeit	mittlere Erheblichkeit	mittlere Erheblichkeit	mittel
Kultur- und Sachgüter	geringe Erheblichkeit	geringe Erheblichkeit	geringe Erheblichkeit	gering

Es sind von der Planung keine wertvollen Lebensräume betroffen. Vermeidungsmaßnahmen verringern die Eingriffe in den Natur- und Landschaftshaushalt, so dass die ökologische Funktionsfähigkeit des Landschaftsraumes erhalten bleibt.

Dauerhafte Beeinträchtigungen werden lediglich für das Schutzgut Landschaftsbild erwartet, die jedoch unter Berücksichtigung der Minimierungsmaßnahmen in Kauf genommen werden können.

Durch grünordnerische und ökologische Festsetzungen für den Geltungsbereich sowie durch die Bereitstellung von Ausgleichsflächen wird eine ausgeglichene Bilanz von Eingriff und Ausgleich erzielt.

### 3.4 Anhang / Anlagen

- Quellen:
- BAYERISCHES GEOLOGISCHES LANDESAMT  
(1981 Hrsg.):  
Geologische Karte von Bayern 1:500.000  
München
- BAYERISCHES STAATSMINISTERIUM FÜR LANDESENTWICKLUNG UND  
UMWELTFRAGEN:  
Bauen im Einklang mit Natur- und Landschaft: Ein Leitfaden (Ergänzte Fassung).  
München 2003
- BAYERISCHES LANDESAMT FÜR UMWELT:  
Praxis-Leitfaden für die ökologische Gestaltung von Photovoltaik-  
Freiflächenanlagen  
Augsburg, 2014
- MEYNEN, E und SCHMIDTHÜSEN, J. (1953):  
Handbuch der naturräumlichen Gliederung Deutschlands.  
Verlag der Bundesanstalt für Landeskunde, Remagen.
- OBERSTE BAUBEHÖRDE IM BAYERISCHEN STAATSMINISTERIUM DES INNEREN:  
Der Umweltbericht in der Praxis. Leitfaden zur Umweltprüfung in der  
Bauleitplanung.  
München
- SEIBERT, P.:  
Karte der natürlichen potentiellen Vegetation mit Erläuterungsbericht.  
1968
- BAYERISCHES FACHINFORMATIONSSYSTEM NATURSCHUTZ (FIN-WEB)  
Stand 25.01.2023
- PLANUNGSVERBAND INGOLSTADT:  
Regionalplan Region 10 Ingolstadt
- RAUMINFORMATIONSSYSTEM BAYERN (RISBY ONLINE)  
Stand 25.01.2023
- UMWELTATLAS BAYERN (Internetdienst)  
Stand 25.01.2023